



แผนยุทธศาสตร์การพัฒนาคณะบริหารธุรกิจ
มหาวิทยาลัยเทคโนโลยีราชมงคลอีสาน
(ปีงบประมาณ พ.ศ. 2565 – 2569)



จัดทำโดย

ฝ่ายแผนและประกันคุณภาพการศึกษา

คณะบริหารธุรกิจ มหาวิทยาลัยเทคโนโลยีราชมงคลอีสาน

สารบัญ

	หน้า
ส่วนที่ 1 ข้อมูลทั่วไปของคณะกรรมการธุรกิจ	-
โครงการสร้างคณะกรรมการธุรกิจ	1
ส่วนที่ 2 กระบวนการจัดทำแผนยุทธศาสตร์	
- หลักการและเหตุผล	10
- แนวทางการพัฒนา	14
ส่วนที่ 3 การจัดทำแผนยุทธศาสตร์คณะกรรมการธุรกิจ	
- ตารางวิเคราะห์ SWOT	16
- ตารางกำหนดสถานภาพของคณะ (TOWS MATRIX)	17
- วิสัยทัศน์ พันธกิจ Core value	18
- รูปแผนผังยุทธศาสตร์	19
- ความเชื่อมโยงของประเด็นยุทธศาสตร์ เป้าประสงค์ และกลยุทธ์ของแผนกลยุทธ์ 5 ปี (2565-2569)	21
- แผนปฏิบัติการประจำปีงบประมาณ พ.ศ. 2565 -2569	22
- ภาคผนวก	28
- กระบวนการวิเคราะห์สภาพแวดล้อมในการดำเนินงาน (SWOT)	29
- การประเมินระดับความคิดเห็นมุมมองต่อสภาวะการณ์ปัจจุบันของคณะกรรมการธุรกิจ	35

ส่วนที่ 1

ข้อมูลทั่วไปของคณะกรรมการธุรกิจ

โครงสร้างของคณะกรรมการธุรกิจ

1.1 ประวัติความเป็นมา วิสัยทัศน์ พันธกิจ คณะบริหารธุรกิจ

คณะกรรมการธุรกิจ มหาวิทยาลัยเทคโนโลยีราชมงคลอีสาน (มทร.อีสาน) ก่อตั้งขึ้นเมื่อปี พ.ศ. 2499 ในชื่อว่าวิทยาลัยเทคนิคภาคตะวันออกเฉียงเหนือ นครราชสีมา เป็นสถาบันอาชีวศึกษา และช่างเทคนิคชั้นสูง สังกัดกรมอาชีวศึกษา กระทรวงศึกษาธิการ โดยเปิดสอนทั้งสิ้น 3 แผนกวิชา ได้แก่ แผนกวิชาบัญชีและเลขานุการ, แผนกวิชาช่างก่อสร้าง และแผนกวิชาช่างไม้ ต่อมาในปี พ.ศ. 2518 วิทยาลัยภาคตะวันออกเฉียงเหนือ นครราชสีมา ได้ย้ายโอนมาสังกัดวิทยาลัยเทคโนโลยีและอาชีวศึกษา และในปี พ.ศ. 2531 ได้รับพระราชทานนามเป็นสถาบันเทคโนโลยีราชมงคล วิทยาเขตภาคตะวันออกเฉียงเหนือ ต่อมาในปี พ.ศ. 2547 ได้เปลี่ยนชื่อเป็นมหาวิทยาลัยเทคโนโลยีราชมงคลอีสาน จนถึงปัจจุบัน การดำเนินการของมหาวิทยาลัยเทคโนโลยีราชมงคลอีสาน เป็นไปตามนโยบายของรัฐบาลที่ต้องการกระจายโอกาสทางการศึกษา โดยมีปณิธานเพื่อผลิตบัณฑิตที่มีทักษะพร้อมปฏิบัติงาน มีเป้าหมายสูงสุดคือ สร้างคนสู่งานเชี่ยวชาญเทคโนโลยี มุ่งเน้นการผลิตนักปฏิบัติด้านวิชาชีพ เพื่อพัฒนาชุมชนและสังคม โดยตลอดระยะเวลา 60 ปี ผลิตบัณฑิตที่มีคุณภาพ ภายใต้ปณิธาน ซึ่งได้รับการยอมรับจากทั้งในจังหวัดนครราชสีมาและในระดับประเทศ ถึงความสามารถของนักศึกษา ซึ่งอยู่ภายใต้การกำกับดูแลและรับรองคุณภาพโดยสำนักงานปลัดกระทรวงการอุดมศึกษา วิทยาศาสตร์ วิจัยและนวัตกรรม (สป.อว.) โดยยึดการดำเนินงานภายใต้พันธกิจของมหาวิทยาลัย

คณะกรรมการธุรกิจ ได้ขยายตัวทั้งด้านอาคารเรียน สถานที่ วัสดุครุภัณฑ์ บุคลากรและได้ขยายการศึกษา โดยเปิดแผนกวิชา และระดับการศึกษาเพิ่มขึ้น เป็นลำดับดังนี้

ปี พ.ศ.2505 เปิดสอนระดับประกาศนียบัตรวิชาชีพชั้นสูง 2 แผนก ได้แก่

- แผนกวิชาการบัญชี โดยรับผู้สำเร็จการศึกษาระดับประกาศนียบัตร (ปวช.) สายพาณิชยกรรมกลุ่มการบัญชี
- แผนกเลขานุการ โดยรับผู้สำเร็จการศึกษาระดับประกาศนียบัตร (ปวช.) สายพาณิชยกรรมทุกสาขา

ปี พ.ศ. 2519 เปิดสอนระดับประกาศนียบัตรวิชาชีพชั้นสูง (ปวส.) แผนกวิชาการเงินการ

ธนาคาร โดยรับผู้สำเร็จการศึกษาระดับประกาศนียบัตร (ปวช.)

สายพาณิชยกรรมทุกสาขา

- ปี พ.ศ. 2523 เปิดสอนระดับประกาศนียบัตรวิชาชีพชั้นสูง (ปวส.) แผนกวิชาการตลาด โดยรับผู้สำเร็จการศึกษาระดับประกาศนียบัตร (ปวช.) สายพาณิชยกรรมทุกสาขา
- ปี พ.ศ. 2529 เปิดสอนระดับปริญญาตรี หลักสูตรบริหารธุรกิจบัณฑิต (การบัญชี) หลักสูตรต่อเนื่อง โดยรับผู้สำเร็จการศึกษาในระดับประกาศนียบัตรวิชาชีพชั้นสูง (ปวส.) สาขาวิชาการบัญชี
- ปี พ.ศ. 2537 เปิดสอนระดับปริญญาตรี หลักสูตรบริหารธุรกิจบัณฑิต (การจัดการ) หลักสูตรต่อเนื่อง (ภาคสมทบ จันทร์-ศุกร์) โดยรับผู้สำเร็จการศึกษาในระดับประกาศนียบัตรวิชาชีพชั้นสูง (ปวส.) สายบริหารธุรกิจทุกสาขา
- ปี พ.ศ. 2539 เปิดสอนระดับประกาศนียบัตรวิชาชีพชั้นสูง (ปวส.) แผนกวิชาคอมพิวเตอร์ธุรกิจโดยรับผู้สำเร็จการศึกษาระดับประกาศนียบัตร (ปวช.) สายพาณิชยกรรม
- ปี พ.ศ. 2542 เปิดสอนระดับปริญญาตรี หลักสูตรบริหารธุรกิจบัณฑิต (การบัญชี) หลักสูตร 4 ปี โดยรับผู้สำเร็จการศึกษาระดับมัธยมศึกษาปีที่ 6 (ม.6) และระดับประกาศนียบัตรวิชาชีพ (ปวช.) ทุกสาขาวิชา
- ปี พ.ศ. 2543 เปิดสอนระดับปริญญาตรี หลักสูตรบริหารธุรกิจบัณฑิต (การตลาด) หลักสูตรต่อเนื่อง (ภาคสมทบ) โดยรับผู้สำเร็จการศึกษาในระดับประกาศนียบัตรวิชาชีพชั้นสูง (ปวส.) สายบริหารธุรกิจทุกสาขา
- ปี พ.ศ. 2544 เปิดสอนระดับปริญญาตรี หลักสูตรบริหารธุรกิจบัณฑิต (ภาคสมทบ วันเสาร์-อาทิตย์) 3 สาขาวิชา ได้แก่
- สาขาวิชาการบัญชี โดยรับผู้สำเร็จการศึกษาในระดับประกาศนียบัตรวิชาชีพชั้นสูง (ปวส.) สาขาวิชาการบัญชี
 - สาขาวิชาการจัดการทั่วไป โดยรับผู้สำเร็จการศึกษาในระดับประกาศนียบัตรวิชาชีพชั้นสูง (ปวส.) สายบริหารธุรกิจทุกสาขา
 - สาขาวิชาการจัดการอุตสาหกรรม โดยรับผู้สำเร็จการศึกษาในระดับประกาศนียบัตรวิชาชีพชั้นสูง (ปวส.) สายช่างอุตสาหกรรมทุกสาขา

- ปี พ.ศ. 2545 เปิดสอนระดับปริญญาตรี หลักสูตรบริหารธุรกิจบัณฑิต หลักสูตร 4 ปี 3 สาขาวิชา ได้แก่
- สาขาวิชาการตลาด โดยรับผู้สำเร็จการศึกษาในระดับมัธยมศึกษาปีที่ 6 (ม.6) หรือระดับประกาศนียบัตรวิชาชีพ (ปวช.) ทุกสาขาวิชา
 - สาขาวิชาการจัดการทั่วไป รับผู้สำเร็จการศึกษาในระดับมัธยมศึกษาปีที่ 6 (ม.6) หรือระดับประกาศนียบัตรวิชาชีพ (ปวช.) ทุกสาขาวิชา
 - สาขาวิชาการจัดการอุตสาหกรรม โดยรับผู้สำเร็จการศึกษาในระดับมัธยมศึกษาปีที่ 6 (ม.6) หรือระดับประกาศนียบัตรวิชาชีพ (ปวช.) ทุกสาขาวิชา
- ปี พ.ศ. 2546 เปิดสอนระดับปริญญาตรี หลักสูตรบริหารธุรกิจบัณฑิต (ระบบสารสนเทศ) หลักสูตรต่อเนื่อง (ภาคสมทบ) โดยรับผู้สำเร็จการศึกษาในระดับประกาศนียบัตร วิชาชีพระดับสูง (ปวส.) สาขาวิชาคอมพิวเตอร์ธุรกิจ
- ปี พ.ศ. 2548 เปิดสอนระดับปริญญาตรี หลักสูตรบริหารธุรกิจบัณฑิต (ระบบสารสนเทศ) หลักสูตร 4 ปี โดยรับผู้สำเร็จการศึกษาในระดับมัธยมศึกษาปีที่ 6 (ม.6) หรือระดับประกาศนียบัตรวิชาชีพ (ปวช.) ทุกสาขาวิชา
- ปี พ.ศ. 2551 เปิดสอนระดับปริญญาโท หลักสูตรบริหารธุรกิจมหาบัณฑิต (ภาคสมทบ) แผน ก.(2) และ แผน ข. โดยรับผู้สำเร็จการศึกษาในระดับปริญญาตรีทุกสาขาวิชา
- ปี พ.ศ. 2553 หลักสูตรในระดับปริญญาตรีได้พัฒนาให้เป็นไปตามกรอบมาตรฐานคุณวุฒิระดับอุดมศึกษาแห่งชาติ (มคอ.) ทุกหลักสูตร ได้แก่
- หลักสูตรบัญชีบัณฑิต
 - หลักสูตรบริหารธุรกิจบัณฑิต (สาขาวิชาการเงิน)
 - หลักสูตรบริหารธุรกิจบัณฑิต (สาขาวิชาการจัดการ)
 - หลักสูตรบริหารธุรกิจบัณฑิต (สาขาวิชาระบบสารสนเทศ)
 - หลักสูตรบริหารธุรกิจบัณฑิต (สาขาวิชาการตลาด)
- ปี พ.ศ. 2554 หลักสูตรในระดับประกาศนียบัตรวิชาชีพชั้นสูงได้พัฒนาให้เป็นไปตาม

เกณฑ์ของสำนักงานคณะกรรมการการอาชีวศึกษาทุกหลักสูตร ได้แก่

- หลักสูตรประกาศนียบัตรวิชาชีพชั้นสูง (สาขาวิชาการบัญชี)
 - หลักสูตรประกาศนียบัตรวิชาชีพชั้นสูง (สาขาวิชาการเงิน)
 - หลักสูตรประกาศนียบัตรวิชาชีพชั้นสูง (สาขาวิชาการตลาด)
 - หลักสูตรประกาศนียบัตรวิชาชีพชั้นสูง (สาขาวิชาคอมพิวเตอร์ธุรกิจ)
 - หลักสูตรประกาศนียบัตรวิชาชีพชั้นสูง (สาขาวิชาการจัดการ)
- และพัฒนาหลักสูตรระดับปริญญาโท หลักสูตรบัญชีมหาบัณฑิต
(บช.ม.)

ปี พ.ศ. 2555 หลักสูตรระดับปริญญาโท หลักสูตรบัญชีมหาบัณฑิต ได้รับรองหลักสูตร
ตามกรอบ มาตรฐานคุณวุฒิระดับอุดมศึกษาแห่งชาติ และ สำนักงาน
คณะกรรมการพลเรือน

ปี พ.ศ. 2556 หลักสูตรระดับปริญญาโท หลักสูตรบริหารธุรกิจมหาบัณฑิต ได้ปรับปรุง
หลักสูตรให้เป็นไปตามเกณฑ์มาตรฐานคุณวุฒิ ระดับอุดมศึกษาแห่งชาติ

ปี พ.ศ. 2557 หลักสูตรในระดับปริญญาตรี สายบริหารธุรกิจ และสาขาวิชาชีพ ได้แก่

- หลักสูตรบัญชีบัณฑิต
- หลักสูตรบริหารธุรกิจบัณฑิต สาขาวิชาการตลาด
- หลักสูตรบริหารธุรกิจบัณฑิต สาขาวิชาการเงิน
- หลักสูตรบริหารธุรกิจบัณฑิต สาขาวิชาการจัดการ
- หลักสูตรบริหารธุรกิจบัณฑิต สาขาวิชาระบบสารสนเทศ
- หลักสูตรระดับปริญญาโท หลักสูตรบัญชีมหาบัณฑิต มหาบัณฑิต

ได้ปรับปรุงหลักสูตรให้เป็นไปตามเกณฑ์มาตรฐานคุณวุฒิ ระดับอุดมศึกษา
แห่งชาติ

ปี พ.ศ. 2558 หลักสูตรในระดับปริญญาตรีได้ปรับปรุงหลักสูตรให้เป็นไปตามกรอบ
มาตรฐานคุณวุฒิระดับอุดมศึกษาแห่งชาติ (มคอ.) ทุกหลักสูตร ได้แก่

- หลักสูตรบัญชีบัณฑิต
- หลักสูตรบริหารธุรกิจบัณฑิต (สาขาวิชาการเงิน)
- หลักสูตรบริหารธุรกิจบัณฑิต (สาขาวิชาการจัดการ)
- หลักสูตรบริหารธุรกิจบัณฑิต (สาขาวิชาระบบสารสนเทศ)
- หลักสูตรบริหารธุรกิจบัณฑิต (สาขาวิชาการตลาด)

- หลักสูตรบัญชีบัณฑิต
- หลักสูตรบริหารธุรกิจบัณฑิต (สาขาวิชาการเงิน)
- หลักสูตรบริหารธุรกิจบัณฑิต (สาขาวิชาการจัดการ)
- หลักสูตรบริหารธุรกิจบัณฑิต (สาขาวิชาการจัดการโลจิสติกส์)
- หลักสูตรบริหารธุรกิจบัณฑิต (สาขาวิชาระบบสารสนเทศ)
- หลักสูตรบริหารธุรกิจบัณฑิต (สาขาวิชาการตลาด)

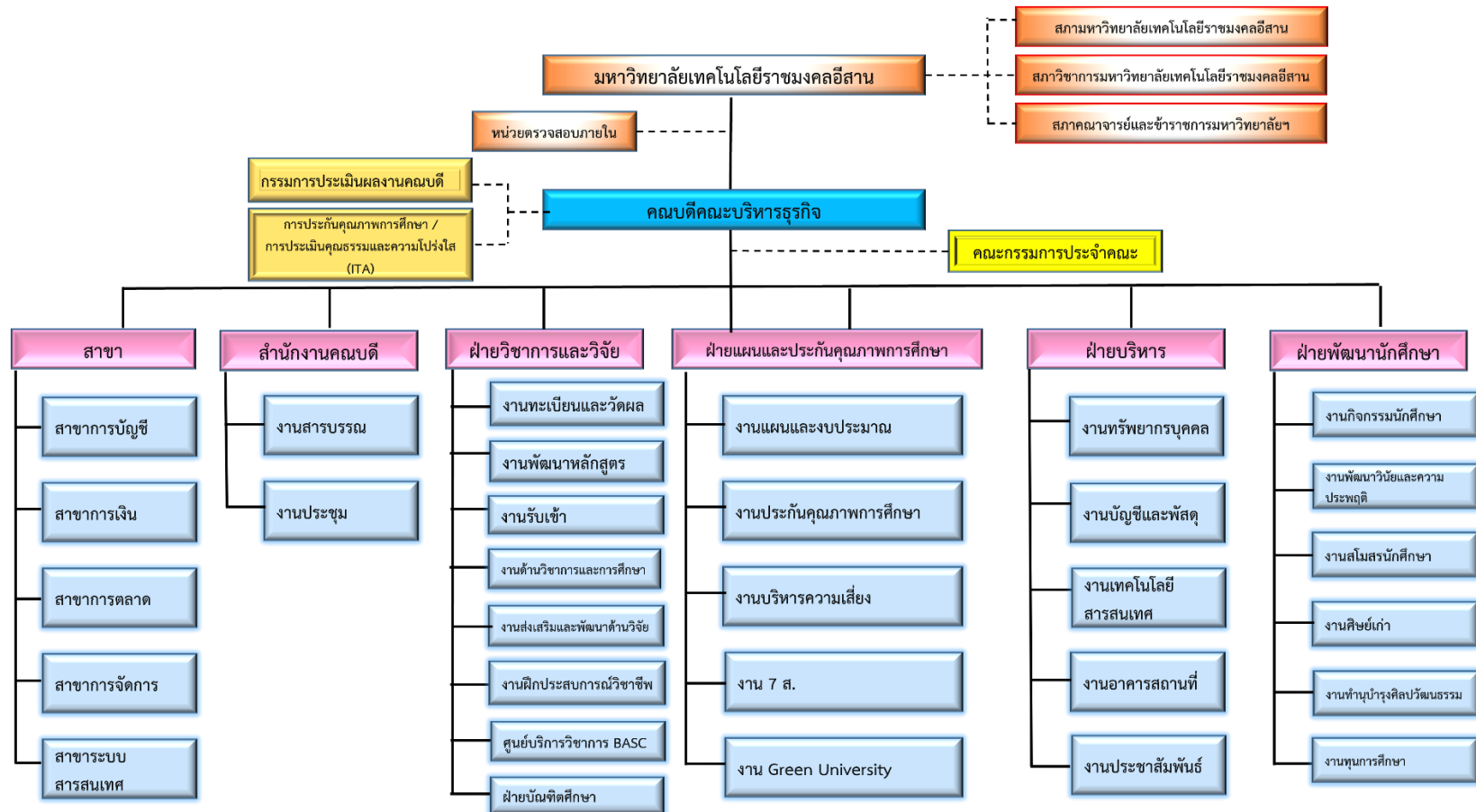
ปี พ.ศ. 2564 หลักสูตรในระดับปริญญาตรีได้พัฒนาให้เป็นที่ไปตามกรอบมาตรฐาน

คุณวุฒิระดับอุดมศึกษาแห่งชาติ (มคอ.) ทุกหลักสูตร ได้แก่

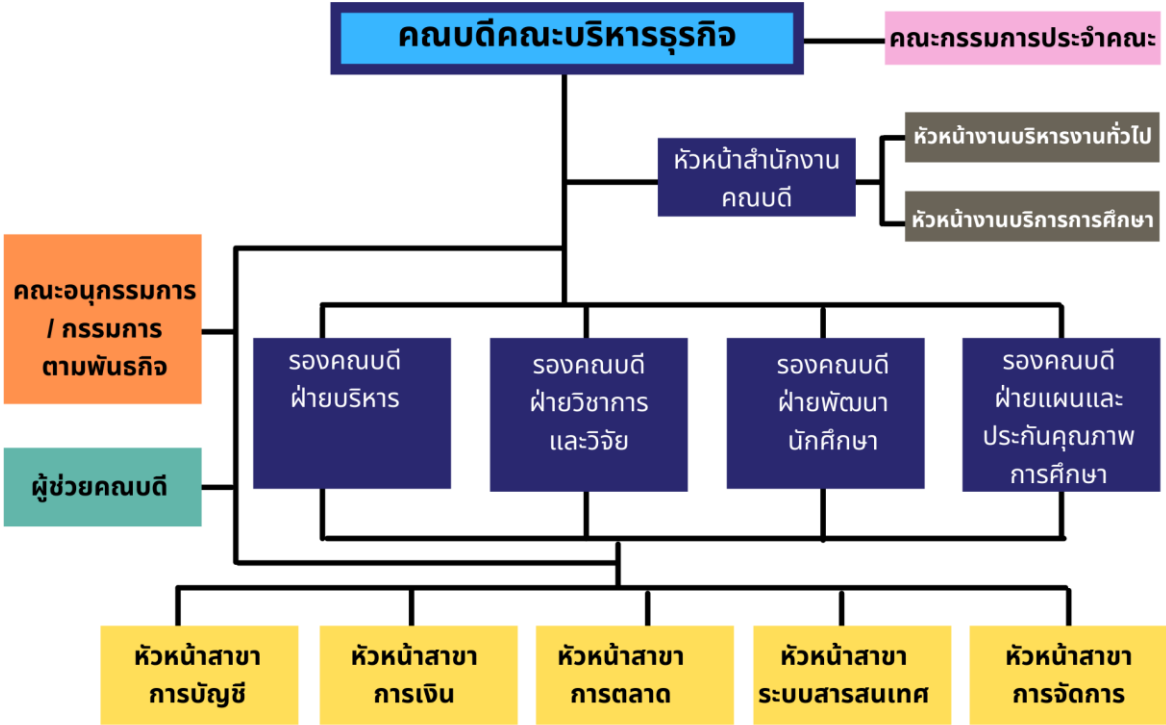
- หลักสูตรบัญชีบัณฑิต
- หลักสูตรบริหารธุรกิจบัณฑิต (สาขาวิชาการเงิน)
- หลักสูตรบริหารธุรกิจบัณฑิต (สาขาวิชาการจัดการ)
- หลักสูตรบริหารธุรกิจบัณฑิต (สาขาวิชาการจัดการโลจิสติกส์)
- หลักสูตรบริหารธุรกิจบัณฑิต (สาขาวิชาการจัดการธุรกิจการบิน)
- หลักสูตรบริหารธุรกิจบัณฑิต (สาขาวิชาระบบสารสนเทศและ
นวัตกรรมธุรกิจดิจิทัล)
- หลักสูตรบริหารธุรกิจบัณฑิต (สาขาวิชาการตลาด)
- หลักสูตรบริหารธุรกิจบัณฑิต (สาขาวิชาคอมพิวเตอร์ธุรกิจ)

2.2 โครงสร้างการบริหาร คณะบริหารธุรกิจ

2.2.1 โครงสร้างการบริหารคณะบริหารธุรกิจ



2.2.2 โครงสร้างองค์กร สำนักงานคณบดี คณะบริหารธุรกิจ



แผนภูมิที่ 2 โครงสร้างการบริหารคณะบริหารธุรกิจ

2.3 ลักษณะการบริหารและสายการบังคับบัญชาตามโครงสร้าง

การบริหารงานของคณะบริหารธุรกิจ นำโดยคณบดีคณะบริหารธุรกิจ ซึ่งเป็นผู้นำระดับสูงของคณะฯ รองลงมาคือ รองคณบดี ผู้ช่วยคณบดี หัวหน้าสาขา และมีหัวหน้าสำนักงานคณบดีเป็นเลขานุการคณบดี ปัจจุบันคณะบริหารธุรกิจ มีจำนวนบุคลากรภายในคณะทั้งสิ้น 105 คน ดังตารางที่ .1.. และมีสายการบังคับบัญชาโครงสร้างดัง..แผนภูมิที่ 2 โครงสร้างการบริหารคณะบริหารธุรกิจ

สาขาวิชา	บุคลากร				ตำแหน่งทางวิชาการสายวิชาการ					จำนวนบุคลากรทั้งหมด
	วุฒิการศึกษา				อาจารย์			ผู้ช่วยศาสตราจารย์		
	ต่ำกว่า ป.ตรี	ป.ตรี	ป.โท	ป.เอก	ป.ตรี	ป.โท	ป.เอก	ป.โท	ป.เอก	
สาขาวิชาการบัญชี	0	1	12	7	1	8	3	4	4	20
สาขาวิชาการเงิน	0	1	7	3	1	4	2	3	1	11
สาขาวิชาการตลาด	0	1	8	5	1	5	2	3	3	14
สาขาวิชาระบบสารสนเทศ	0	1	10	6	1	6	6	4	0	17
สาขาวิชาการจัดการ	0	0	6	14	0	6	10	0	4	20
สำนักงานคณบดี	4	14	5	0						23
รวม	4	18	48	35	4	29	23	14	12	105

ตารางที่ .1.. แสดงจำนวนบุคลากรจำแนกตามสถานภาพและสายงาน

ส่วนที่ 2

กระบวนการจัดทำแผนยุทธศาสตร์

หลักการและเหตุผล

คณะบริหารธุรกิจ มีกระบวนการจัดทำยุทธศาสตร์การพัฒนาคณะ (พ.ศ.2565-2569) โดยสอดคล้องกับยุทธศาสตร์การพัฒนามหาวิทยาลัยเทคโนโลยีราชมงคลอีสาน สู่ความเป็นเลิศอย่างยั่งยืน ฉบับที่ 4 ระยะ 5 ปี (พ.ศ.2565-2569) โดยยุทธศาสตร์ฉบับใหม่ได้กำหนด วิสัยทัศน์ พันธกิจ ประเด็นยุทธศาสตร์ และเป้าหมายสัมฤทธิ์ผลที่เป็นรูปธรรม ให้สอดคล้องกับการกำหนดกลุ่มสถาบันอุดมศึกษาเชิงยุทธศาสตร์ในกลุ่ม 2 การพัฒนาเทคโนโลยีและส่งเสริมการสร้างนวัตกรรม และการพลิกโฉมมหาวิทยาลัย รวมถึงยุทธศาสตร์และแผนงานการอุดมศึกษา วิทยาศาสตร์ วิจัยและนวัตกรรม พ.ศ. 2566-2570 นอกจากนี้ ผู้บริหารคณะบริหารธุรกิจ ได้กำหนดจุดมุ่งเน้นการพัฒนาการเรียนการสอน การวิจัย นวัตกรรม และบริการวิชาการ เพื่อขับเคลื่อนการผลิตกำลังคนระดับสูงเฉพาะทางที่ตอบโจทย์ 10+2 อุตสาหกรรมเป้าหมายของประเทศ บนฐานจุดเน้นใน 3 Cluster ตามยุทธศาสตร์เดิม ดังนี้

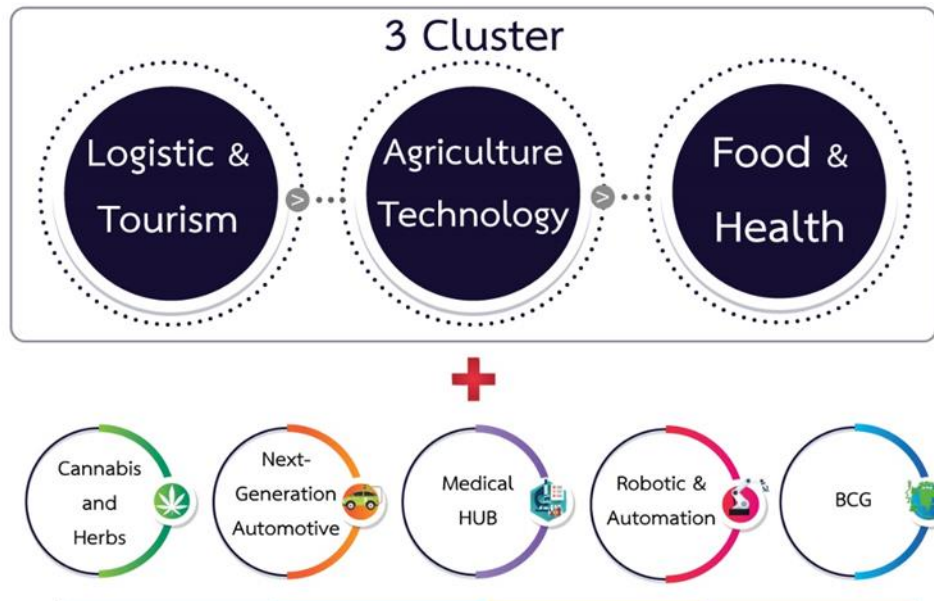
1. มุ่งเน้นการพัฒนาการเรียนการสอน การวิจัย นวัตกรรม และบริการวิชาการ เพื่อขับเคลื่อนยุทธศาสตร์ผ่านจุดเน้น (Cluster) 3 Cluster คือ

Cluster ที่ 1) Logistics ประกอบด้วย ระบบราง (Rail System), อากาศยาน (Aviation), โลจิสติกส์ (Logistics), ยานยนต์ไฟฟ้า/ พลังงานที่ยั่งยืน (EV/Sustainable Energy) และ หุ่นยนต์/ระบบอัตโนมัติ/เอไอ (Robotics/Automation/AI)

Cluster ที่ 2) Agriculture Technology & Food Security ประกอบด้วย การเปลี่ยนแปลงสภาพภูมิอากาศ (Climate Change (Carbon Neutrality, Net Zero GHG Emission)) ,วิกฤตทางอาหาร (Food Crisis (Organic Food, Functional Food, Future Food)) และ เกษตรสมัยใหม่ (Agriculture (Organic, Smart Farm, Offseason, Water Management))

Clusterที่ 3) Health & Tourism ประกอบด้วย สุขภาพแบบองค์รวม (Wellness (Herbal Product, Cosmetic Spa, Alternative Medicine for Aging Society, Medical Tools)) และ การท่องเที่ยว (Tourism)

ทั้งนี้ ได้มีการเพิ่มจุดเน้นขึ้นมาใหม่เป็น “3 Cluster +” ได้แก่ กัญชากัญญา สมุนไพร อุตสาหกรรมยานยนต์สมัยใหม่ อุตสาหกรรม Robotic & Automation อุตสาหกรรมการแพทย์ครบวงจร และ BCG Economy เพื่อให้เกิดความต่อเนื่องในการพัฒนา และตอบโจทย์การจัดทำแผนพัฒนาความเป็นเลิศของสถาบันอุดมศึกษา แผนการผลิตกำลังคนระดับสูงเฉพาะทางตามความต้องการของประเทศ ดังภาพที่ 1



ภาพที่ 1 จุดเน้นความเชี่ยวชาญตามยุทธศาสตร์ใหม่ “3 Cluster +” (พ.ศ.2565-2569)

2. พลิกโฉมโครงสร้างพื้นฐานและระบบการบริหารจัดการด้วยนวัตกรรมสมัยใหม่ เพื่อส่งเสริมและสนับสนุน ให้ยุทธศาสตร์ตามจุดเน้น (Cluster) ประสบผลสำเร็จ ดังนี้

2.1 พัฒนาระบบนิเวศน์ (Ecosystem) ภายใต้มาตรฐาน Green University เพื่อสร้างบรรยากาศ ในการสนับสนุนส่งเสริมการสร้างผู้ประกอบการผ่าน Co-working Space และ Show Room

2.2 พัฒนาโครงสร้างและระบบภายใต้มาตรฐาน Digital University

2.3 พัฒนาโครงสร้างและระบบการบริหารจัดการห้องปฏิบัติการกลาง (Central Lab.) เพื่อลดความซ้ำซ้อน และเพิ่มประสิทธิภาพการบริหารจัดการสมัยใหม่

2.4 พัฒนาโครงสร้างและระบบรองรับความเป็นสากล (Internationalization)

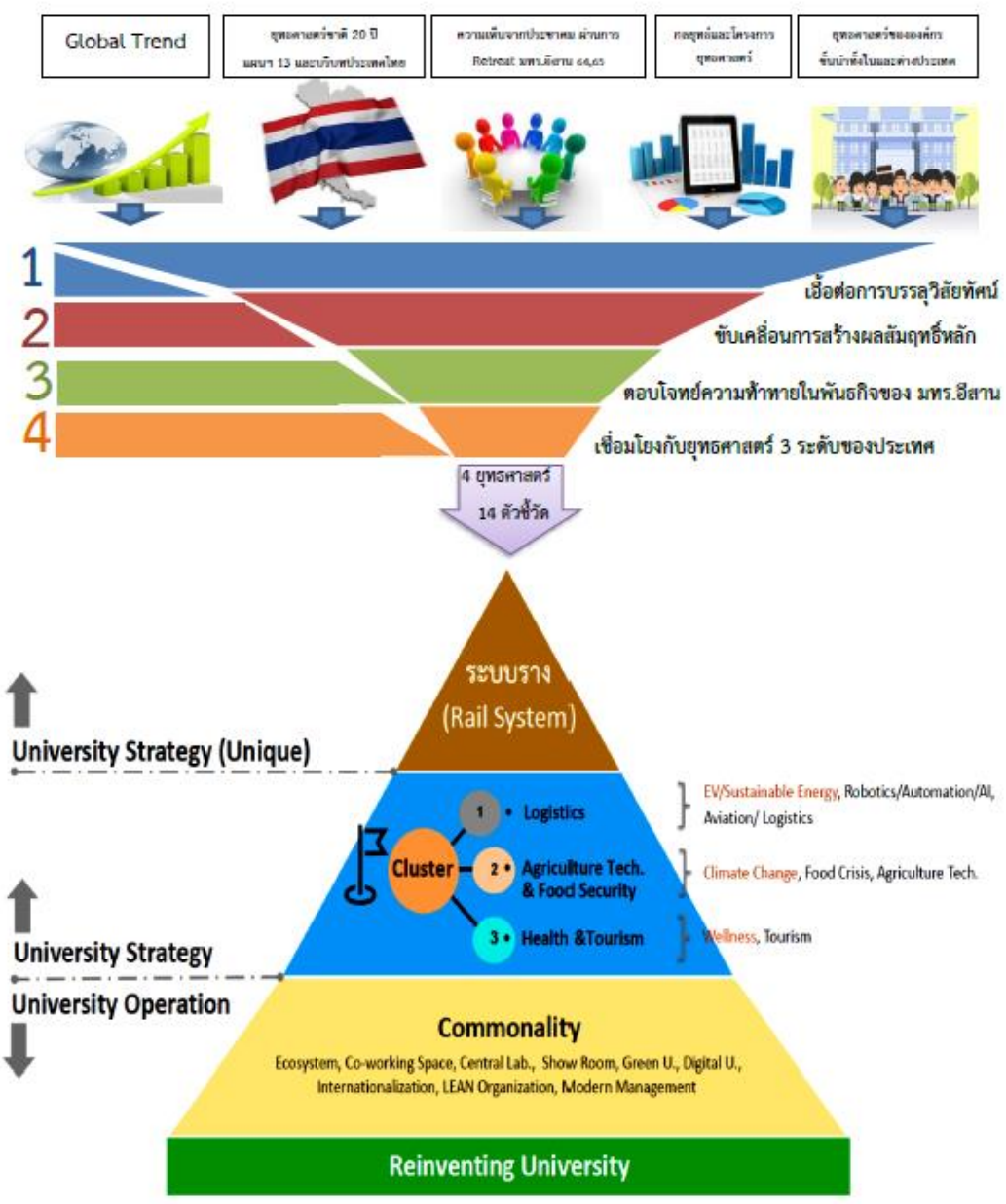
2.5 ปรับปรุงโครงสร้างองค์กรให้มีความยืดหยุ่นและมีประสิทธิภาพสูง

2.6 ปรับปรุงระบบบริหารทรัพยากรมนุษย์ที่เน้นประสิทธิภาพ

2.7 ปรับปรุงระบบการบริหารจัดการด้านการเงินสมัยใหม่

การกำหนดยุทธศาสตร์ของมหาวิทยาลัยเทคโนโลยีราชมงคลอีสาน นำมาสู่การจัดทำแผนยุทธศาสตร์คณะบริหารธุรกิจ ดังแผนภาพที่ ...2.

การกำหนดยุทธศาสตร์ของมหาวิทยาลัยเทคโนโลยีราชมงคลอีสาน



ภาพที่ ..2. จุดเน้น (Cluster) ความเชี่ยวชาญตามกรอบยุทธศาสตร์ใหม่ (พ.ศ.2565-2569) ของมหาวิทยาลัยเทคโนโลยีราชมงคลอีสาน

ภาพที่ .3.. แสดงกระบวนการทำแผนยุทธศาสตร์ของคณะบริหารธุรกิจ



แนวทางการพัฒนา

คณะบริหารธุรกิจ ได้ดำเนินการจัดทำยุทธศาสตร์การพัฒนาคณะบริหารธุรกิจสู่ความเป็นเลิศอย่างยั่งยืน ระยะ 5 ปี (พ.ศ.2565 – 2569) เพื่อกำหนดทิศทาง การดำเนินงานในการพัฒนา มหาวิทยาลัยฯ โดยมุ่งดำเนินงานสนองนโยบายและเป้าหมายการพัฒนาประเทศ ให้ความสำคัญกับการเชื่อมโยงยุทธศาสตร์ชาติ 20 ปี (พ.ศ.2561 - 2580) และแผนอุดมศึกษา ระยะยาว 20 ปี (พ.ศ.2561 – 2580) สอดคล้องกับกรอบแผนพัฒนาเศรษฐกิจและสังคมแห่งชาติ ฉบับที่ 13 (พ.ศ. 2566 – 2570) แผนการศึกษาแห่งชาติ พ.ศ.2560-2579 แผนด้านการอุดมศึกษาเพื่อผลิตและพัฒนา กำลังคนของประเทศ พ.ศ. 2564-2570

การจัดทำยุทธศาสตร์การพัฒนาคณะบริหารธุรกิจสู่ความเป็นเลิศอย่างยั่งยืน ระยะ 5 ปี (พ.ศ.2565 – 2569) เป็นการระดมความคิดเห็นจากคณะกรรมการบริหารภายในคณะบริหารธุรกิจ กรรมการบริหารคณะบริหารธุรกิจ กรรมการจัดทำและประเมินยุทธศาสตร์การพัฒนาคณะบริหารธุรกิจจากตัวแทนผู้บริหารของคณะบริหารธุรกิจ ความคิดเห็นของผู้ทรงคุณวุฒิจากภายนอกทั้ง ภาครัฐ และ ภาคเอกชน ผู้ประกอบการ ผู้ใช้บัณฑิต ผู้ปกครอง ศิษย์เก่า จัดให้มีการประชาพิจารณ์ แบบออนไลน์เพิ่มช่องทางการระดมความคิดเห็นของผู้มีส่วนได้ส่วนเสีย ให้มีส่วนร่วมในการจัดทำ และกำหนดทิศทาง การพัฒนาคณะบริหารธุรกิจร่วมกับให้ความสำคัญกับการวิเคราะห์สภาพแวดล้อม ภายในและภายนอกมหาวิทยาลัย เพื่อทำการกำหนดประเด็นยุทธศาสตร์ เป้าประสงค์ ตัวชี้วัด กล ยุทธ์ และกิจกรรม/โครงการ ไว้เป็นกรอบการดำเนินงานอย่างชัดเจน เพื่อนำพามหาวิทยาลัยฯ ไปสู่ ความสำเร็จตามเป้าหมายที่ได้กำหนดไว้

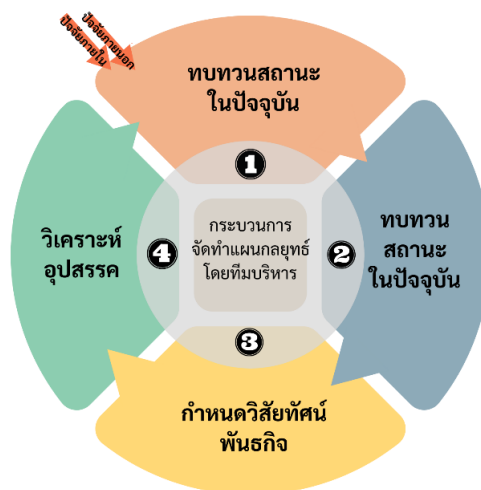
คณะบริหารธุรกิจหวังเป็นอย่างยิ่งว่า ยุทธศาสตร์การพัฒนาคณะบริหารธุรกิจสู่ความเป็นเลิศ อย่างยั่งยืน ระยะ 5 ปี (พ.ศ.2565 - 2569) เล่มนี้ จะนำลงสู่การปฏิบัติอย่างเป็นรูปธรรม และช่วย เสริมสร้างความเข้าใจเกี่ยวกับทิศทาง การปฏิบัติ และการพัฒนามหาวิทยาลัยฯ ซึ่งความสำเร็จของ ยุทธศาสตร์การพัฒนาคณะบริหารธุรกิจนี้ ขึ้นอยู่กับความร่วมมืออย่างดียิ่งของบุคลากรในคณะ บริหารธุรกิจฯ ที่จะนำแผนไปปฏิบัติอย่างจริงจัง อย่างมีประสิทธิภาพ และประสิทธิผล อันจะส่งผลให้ คณะบริหารธุรกิจ มหาวิทยาลัยเทคโนโลยีราชมงคลธัญบุรี พัฒนาสู่ความเป็นเลิศอย่างยั่งยืน ใน อนาคตสืบไป

ส่วนที่ 3

การจัดทำแผนยุทธศาสตร์คณะบริหารธุรกิจ

คณะบริหารธุรกิจ ดำเนินการวางแผนเพื่อจัดทำยุทธศาสตร์ผ่านการประชุมเชิงปฏิบัติการ โดยมีกระบวนการจัดทำแผนยุทธศาสตร์ของคณะฯ (ตามภาพที่ .4. กระบวนการจัดทำแผนยุทธศาสตร์) เริ่มจากการทบทวนแผนยุทธศาสตร์เดิม การวิเคราะห์ SWOT Analysis ร่วมกับ TOWS Matrix

โดยใช้วิธีการ Brainstorming ของทีมบริหารและบุคลากรของคณะบริหารธุรกิจ เพื่อให้ได้มาซึ่งความคิดเห็นที่หลากหลาย และนวัตกรรมต่างๆ ที่มีโอกาสเป็นไปได้ นำมาจัดลำดับความสำคัญ โดยพิจารณาถึงนโยบายของมหาวิทยาลัยฯ แนวโน้มและผลกระทบที่เกิดขึ้น เพื่อนำมากำหนดแนวทางการจัดทำแผนยุทธศาสตร์ของคณะบริหารธุรกิจ (พ.ศ. 2565) ซึ่งสามารถสรุปได้ดังนี้



ภาพที่ .4.. กระบวนการจัดทำแผนยุทธศาสตร์

ตารางวิเคราะห์ SWOT

จุดแข็ง (S)	จุดอ่อน (W)
<p>S1. คณะเป็นที่ยอมรับและมีชื่อเสียงสะสมมาอย่างยาวนาน และมีหลักสูตรที่มุ่งเน้นการตอบสนองความต้องการการพัฒนาประเทศ ทันทต่อการเปลี่ยนแปลงตามสภาวการณ์ (ด้านหลักสูตร)</p> <p>S2. บุคลากรมีทักษะความเชี่ยวชาญทางด้านบริหารธุรกิจ (ด้านบุคลากร)</p> <p>S3. คณะมีศูนย์บริการวิชาการ ที่รับงานจากหน่วยงานภายนอก (ด้านบริหารจัดการ)</p> <p>S4. มีวัฒนธรรมองค์กรที่ดี บุคลากรมีความสัมพันธ์กันอย่างใกล้ชิด ร่วมมือร่วมใจ ความสามัคคี และเกิดความผูกพันภายในองค์กร (ด้านบุคลากร)</p> <p>S5. คณะมีศูนย์สอบมาตรฐานวิชาชีพ (ด้านบริหารจัดการ)</p> <p>S6. มีเครือข่ายศิษย์เก่าที่เข้มแข็ง (ด้านบริหารจัดการ)</p>	<p>W1. ไม่มีหลักสูตรระดับปริญญาเอก (ด้านหลักสูตร)</p> <p>W2. ผลงานวิจัยในระดับนานาชาติของบุคลากร รวมถึงผลงานที่สร้างชื่อเสียงให้กับคณะยังมีน้อย (ด้านบุคลากร)</p> <p>W3. ผลงานทรัพย์สินทางปัญญาและผลงานที่สร้างชื่อเสียงของบุคลากรยังมีน้อย (ด้านบุคลากร)</p> <p>W4. บุคลากรยังขาดทักษะเพื่อรองรับการเปลี่ยนแปลง (ด้านบุคลากร)</p> <p>W5. ครุภัณฑ์และสิ่งสนับสนุนการเรียนการสอนและวิจัยในปัจจุบันส่วนใหญ่ไม่ทันสมัย ไม่ทันต่อเทคโนโลยี (ด้านสิ่งสนับสนุน)</p> <p>W6. การสื่อสารเชิงรุกให้กับบุคคลภายนอกยังไม่ครอบคลุม (ด้านบริหารจัดการ)</p>
โอกาส (O)	อุปสรรค (T)
<p>O1. นโยบายของรัฐบาลสนับสนุนให้คณะฯ เปิดหลักสูตรเพื่อตอบสนองความต้องการของผู้เรียน และพัฒนาทักษะวิชาชีพ (ด้านหลักสูตร)</p> <p>O2. แนวโน้มด้านประชากรศาสตร์ส่งเสริมให้เกิดการจัดการเรียนการสอนหลักสูตรที่หลากหลาย(ด้านหลักสูตร)</p> <p>O3. หน่วยงานภายนอกต้องการสร้างความเข้มแข็งให้กับองค์กร (ด้านบริหารจัดการ)</p> <p>O4. Digital disruption ส่งผลให้เกิดความจำเป็นต่อการพัฒนาตนเอง (ด้านบริหารจัดการ)</p> <p>O5. ข้อเสนอโครงการต่างๆ ต้องการศาสตร์ด้านบริหารธุรกิจ (ด้านบุคลากร)</p>	<p>T1. สถานศึกษาที่จัดการเรียนการสอนด้านบริหารธุรกิจมีจำนวนมาก (ด้านหลักสูตร)</p> <p>T2. แนวโน้มการจัดสรรงบประมาณจากภาครัฐลดลง</p> <p>T3. จำนวนผู้เข้าศึกษาในระบบน้อยลง (อัตราการเกิด การเข้าสู่การศึกษาระดับอุดมศึกษา ภาวะเศรษฐกิจ)</p> <p>T4. กฎ ระเบียบ ข้อบังคับ ในการบริหารงานขาดความยืดหยุ่น (ด้านงบประมาณการเงิน /ด้านการบริหารหลักสูตร เช่น โหลตราวิชา GE, การจ้างอาจารย์พิเศษ, การร่วมมือกับสถานประกอบการ)</p> <p>T5. มีรูปแบบการสอนในรูปแบบใหม่</p> <p>T6. พฤติกรรมความต้องการการศึกษาในระบบเปลี่ยนแปลงไป</p>

สรุปการวิเคราะห์ TOWS Matrix

<p>ปัจจัยแวดล้อมภายใน</p> <p>ปัจจัยแวดล้อมภายนอก</p>	<p>จุดแข็ง (Strengths)</p> <p>S1. คณะเป็นที่ยอมรับและมีชื่อเสียงสะสมมาอย่างยาวนาน และมีหลักสูตรที่มุ่งเน้นการตอบสนองความต้องการการพัฒนาประเทศ ทันต่อการเปลี่ยนแปลงตามสภาวการณ์ (ด้านหลักสูตร)</p> <p>S2. มีวัฒนธรรมองค์กรที่ดี บุคลากรมีความสัมพันธ์กันอย่างใกล้ชิด ร่วมมือร่วมใจ ความสามัคคี และเกิดความผูกพันภายในองค์กร (ด้านบุคลากร)</p> <p>S3. คณะมีศูนย์บริการวิชาการ ที่รับงานจากหน่วยงานภายนอก (ด้านบริหารจัดการ)</p> <p>S4. มีบุคลากรมีทักษะการเป็นที่ปรึกษาด้านบริหารธุรกิจ (ด้านบุคลากร)</p> <p>S5. คณะมีศูนย์สอบมาตรฐานวิชาชีพ (ด้านบริหารจัดการ)</p> <p>S6. มีเครือข่ายศิษย์เก่าที่เข้มแข็ง(ด้านบริหารจัดการ)</p>	<p>จุดอ่อน (Weaknesses)</p> <p>W1. ไม่มีหลักสูตรระดับปริญญาเอก (ด้านหลักสูตร)</p> <p>W2. ผลงานวิจัยในระดับนานาชาติของบุคลากร รวมถึงผลงานที่สร้างชื่อเสียงให้กับคณะยังมีน้อย (ด้านบุคลากร)</p> <p>W3. ผลงานทรัพย์สินทางปัญญาและผลงานที่สร้างชื่อเสียงของบุคลากรยังมีน้อย (ด้านบุคลากร)</p> <p>W4. บุคลากรยังขาดทักษะเพื่อรองรับการเปลี่ยนแปลง (ด้านบุคลากร)</p> <p>W5. ครุภัณฑ์และสิ่งสนับสนุนการเรียนการสอนและวิจัยในปัจจุบันส่วนใหญ่ไม่ทันสมัย ไม่ทันต่อเทคโนโลยี (ด้านสิ่งสนับสนุน)</p> <p>W6. การสื่อสารเชิงรุกให้กับบุคคลภายนอกยังไม่ครอบคลุม (ด้านบริหารจัดการ)</p>
<p>โอกาส (O)</p> <p>O1. นโยบายของรัฐบาลสนับสนุนให้คณะฯ เปิดหลักสูตรเพื่อตอบสนองความต้องการของผู้เรียน และพัฒนาทักษะวิชาชีพ (ด้านหลักสูตร)</p> <p>O2. แนวโน้มด้านประชากรศาสตร์ส่งเสริมให้เกิดการจัดการเรียนการสอนหลักสูตรที่หลากหลาย(ด้านหลักสูตร)</p> <p>O3. หน่วยงานภายนอกต้องการสร้างความเข้มแข็งให้กับองค์กร(ด้านบริหารจัดการ)</p> <p>O4. Digital disruption ส่งผลให้เกิดความจำเป็นต่อการพัฒนาตนเอง (ด้านบริหารจัดการ)</p> <p>O5. ข้อเสนอโครงการต่างๆ ต้องการศาสตร์ด้านบริหารธุรกิจ(ด้านบุคลากร)</p>	<p>กลยุทธ์ SO กลยุทธ์การตลาดเชิงรุก</p> <p>1.พัฒนาการเรียนการสอนที่มุ่งเน้นผลลัพธ์ (Outcome Based Education : OBE) โดยบูรณาการศาสตร์ให้สอดคล้องกับความต้องการของตลาดแรงงาน และการเป็นผู้ประกอบการ(S1,S4,O1.)</p> <p>2. พัฒนาหลักสูตรมุ่งเน้นตอบสนองความต้องการการพัฒนาประเทศ ซึ่งเป็นไปตามนโยบายของรัฐบาลสนับสนุนให้คณะฯเปิดหลักสูตรที่หลากหลายเพื่อพัฒนาทักษะวิชาชีพ และหลักสูตรของคณะยังเป็นที่ต้องการของตลาดแรงงานอย่างสูง</p> <p>3.พัฒนาสมรรถนะบุคลากรสายวิชาการให้มีทักษะรองรับการ เปลี่ยนแปลง (S3,S4,O2,O3)</p> <p>4.ส่งเสริมการบริการวิชาการด้านบริหารธุรกิจแก่สังคม</p> <p>5. ส่งเสริมให้เกิดการสอบวิชาชีพด้านบริหารธุรกิจเพื่อพร้อมต่อการ Digital disruption (S5,O4,</p>	<p>กลยุทธ์ WO กลยุทธ์เชิงแก้ไข</p> <p>1.ส่งเสริมให้เกิดการตีพิมพ์ในวารสารระดับชาติและนานาชาติ</p> <p>2.ส่งเสริมให้เกิดการวิจัยทางบริหารธุรกิจสู่การนำไปใช้ประโยชน์</p> <p>3. เตรียมความพร้อมของบุคลากรในการเพิ่มพูนทักษะเพื่อรองรับข้อเสนอโครงการต่างๆ (O5,W4)</p> <p>4. ปรับปรุงกระบวนการสื่อสารทั้งภายนอกและภายในองค์กร (O3,W6)</p>
<p>อุปสรรค (T)</p> <p>T1. สถานศึกษาที่จัดการเรียนการสอนด้านบริหารธุรกิจมีจำนวนมาก (ด้านหลักสูตร)</p> <p>T2. แนวโน้มการจัดสรรงบประมาณจากภาครัฐลดลง</p> <p>T3. จำนวนผู้เข้าศึกษาในระบบน้อยลง (อัตราการเกิด การเข้าสู่การศึกษาระดับอุดมศึกษา ภาวะเศรษฐกิจ)</p> <p>T4. กฎ ระเบียบ ข้อบังคับ ในการบริหารงานขาดความยืดหยุ่น (ด้านงบประมาณการเงิน /ด้านการบริหารหลักสูตร เช่น โหลตรายวิชา GE, การจ้างอาจารย์พิเศษ, การร่วมมือกับสถานประกอบการ)</p>	<p>กลยุทธ์ ST กลยุทธ์เชิงป้องกัน</p> <p>1.เปิดหลักสูตรที่มุ่งเน้นตอบสนองความต้องการการพัฒนา หลักสูตรระยะสั้น และรายวิชาใหม่ๆ มีการบูรณาการองค์ความรู้ข้ามศาสตร์ด้านบริหารที่ทันสมัย (T1,T3,S1,S3,S4)</p>	<p>กลยุทธ์ WT กลยุทธ์เชิงรับ</p> <p>1. จัดหารายได้เพื่อให้ได้งบประมาณในการจัดสรรด้านครุภัณฑ์ที่ทันสมัย (T2,T3,T4,W5)</p> <p>2. เร่งพัฒนาหลักสูตรระดับปริญญาเอก ผลงานวิจัยระดับนานาชาติ เพื่อให้คณะโดดเด่นด้านบริหารธุรกิจ (T1,W1)</p>



วิสัยทัศน์ : เป็นผู้นำในการสร้างและพัฒนาบัณฑิต
ที่มีความเป็นมืออาชีพด้านบริหารธุรกิจของประเทศและเป็นที่ยอมรับระดับนานาชาติ

สมรรถนะหลัก : เป็นคณะที่มีการขับเคลื่อนความเป็นนานาชาติเพื่อสร้างรายได้เปรียบทางการแข่งขัน
และมูลค่าเพิ่มด้านวิชาการ วิจัย และบริการวิชาการ ในศาสตร์ด้านบริหารธุรกิจ

พันธกิจคณะบริหารธุรกิจ

1 การเรียนการสอน



เป็นที่ยอมรับในระดับชาติ
และนานาชาติ

2 การวิจัย



ขึ้นสู่ระดับสากล
แบบบูรณาการข้ามศาสตร์

3 บริการวิชาการ



ประสานความร่วมมือ
กับภาครัฐและเอกชน
ทั้งในและต่างประเทศ
เพื่อพัฒนาศักยภาพ
องค์กรร่วมกัน

ค่านิยมองค์กร

Business **A**dministration



Friendship **A**ttitude **M**aster **I**nitiative **L**earning Society **Y**es we can

วัฒนธรรมองค์กร : **UNITY** ความเป็นหนึ่งเดียวขององค์กร

รูปแผนผังยุทธศาสตร์



ประเด็นยุทธศาสตร์ ที่ 1 : พลิกโฉมการสอน สร้างนักปฏิบัติ นวัตกรรมและการเป็นผู้ประกอบการ

เป้าประสงค์ 1.1 คุณลักษณะบัณฑิตของมหาวิทยาลัยที่เป็นนักปฏิบัติที่มีทักษะวิชาชีพ มีความเป็นนวัตกรรมและผู้ประกอบการ

เป้าประสงค์ 1.2 นวัตกรรมการศึกษาที่สร้างบัณฑิตตามคุณลักษณะบัณฑิตของมหาวิทยาลัย

เป้าประสงค์ 1.3 การเรียนรู้ตลอดชีวิตเพื่อส่งเสริมความเป็นนวัตกรรม และผู้ประกอบการ

เป้าประสงค์ 1.4 Ecosystems ที่ส่งเสริมการสอน สร้างนักปฏิบัติ นวัตกรรมและการเป็นผู้ประกอบการ

ประเด็นยุทธศาสตร์ ที่ 2 : ยกระดับการทำงานวิจัย สร้างเทคโนโลยีและนวัตกรรมสู่เชิงพาณิชย์

เป้าประสงค์ 2.1 งานวิจัย งานสร้างสรรค์ นวัตกรรม ที่มีคุณภาพ มีการขยายตัวอย่างต่อเนื่อง และได้รับการยอมรับในระดับนานาชาติ

เป้าประสงค์ 2.2 งานวิจัย งานสร้างสรรค์ นวัตกรรม มีศักยภาพสามารถตอบโจทย์การพัฒนา 10 อุตสาหกรรมเป้าหมายของไทย

เป้าประสงค์ 2.3 ระบบ กลไก และ กระบวนการ ที่ส่งเสริมและสนับสนุน งานวิจัย งานสร้างสรรค์ นวัตกรรม

เป้าประสงค์ 2.4 ทรัพยากรที่สนับสนุนการสร้างสรรค์งานวิจัย งานสร้างสรรค์ นวัตกรรม และพัฒนาวิสาหกิจขนาดกลางและขนาดย่อม

ประเด็นยุทธศาสตร์ ที่ 3 : บูรณาการความร่วมมือกับพหุภาคี ทั้งในประเทศและต่างประเทศ

เป้าประสงค์ 3.1 ความร่วมมือทั้งในประเทศและต่างประเทศในการปฏิรูประบบการจัดการศึกษา และบริหารจัดการ

เป้าประสงค์ 3.2 คู่ความร่วมมือมีความเชื่อมั่น และไว้วางใจในการบริหารงานด้านวิชาการและนวัตกรรมของมหาวิทยาลัย

เป้าประสงค์ 3.3 ระบบ กลไก และ กระบวนการ ที่ส่งเสริมและสนับสนุน การสร้างความร่วมมือทั้งในประเทศและต่างประเทศ

เป้าประสงค์ 3.4 บุคลากรมีความรู้ความสามารถและได้รับการสนับสนุนในการสร้างเครือข่ายความร่วมมือทั้งในประเทศและต่างประเทศ

ประเด็นยุทธศาสตร์ ที่ 4 : เปลี่ยนผ่านระบบการบริหารองค์กรสู่ยุคดิจิทัล และเชื่อมโยงสู่การพัฒนาที่ยั่งยืน

เป้าประสงค์ 4.1 การพัฒนาคุณภาพการศึกษาเพื่อการดำเนินการที่เป็นเลิศ/การบริหารจัดการงบประมาณ และทรัพย์สินให้เกิดประโยชน์สูงสุดอย่างยั่งยืน

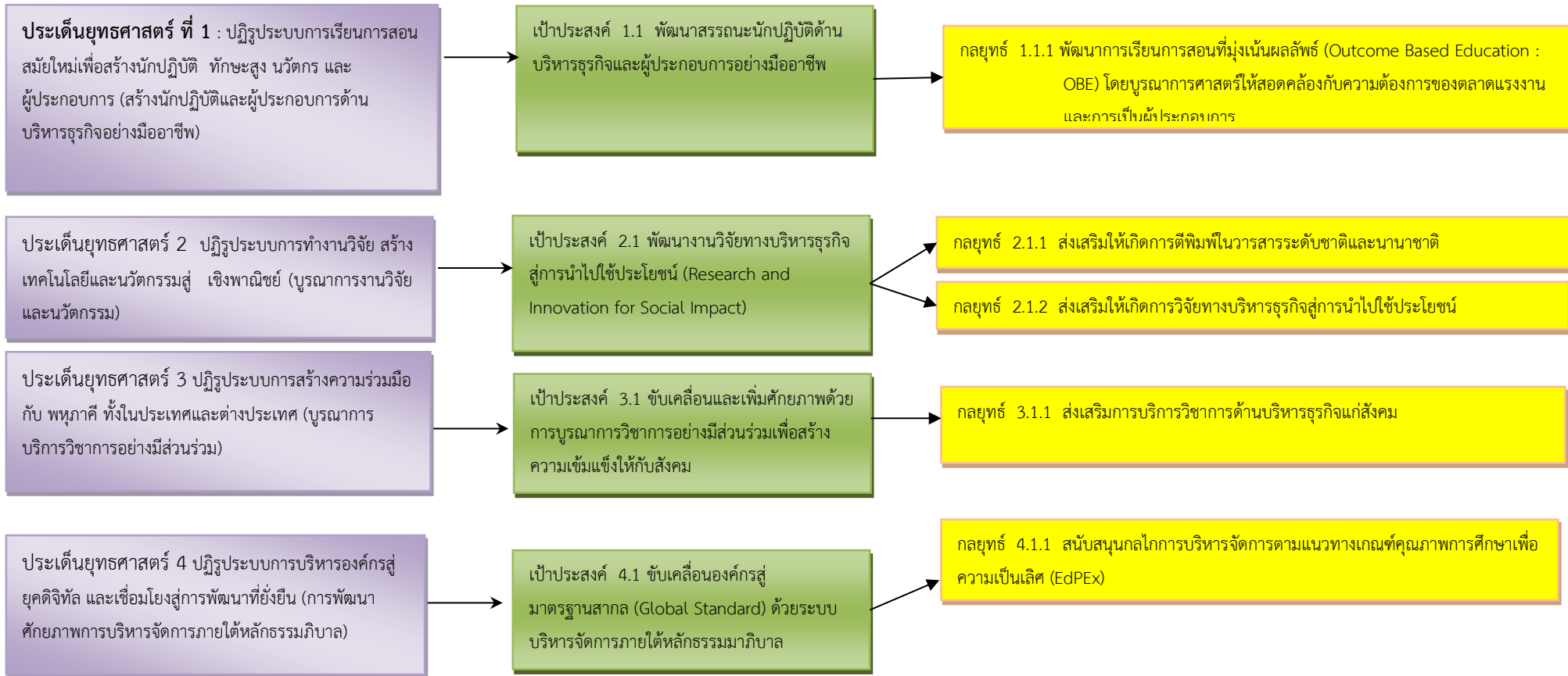
เป้าประสงค์ 4.2 ผู้รับบริการและผู้มีส่วนได้ส่วนเสีย มีความเชื่อมั่นและความพึงพอใจต่อระบบ คุณภาพการบริหารจัดการของมหาวิทยาลัย

เป้าประสงค์ 4.3 ระบบ กลไก และ กระบวนการ ที่ส่งเสริม และสนับสนุนการปฏิรูปการบริหารจัดการเพื่อขับเคลื่อนยุทธศาสตร์ของมหาวิทยาลัย

เป้าประสงค์ 4.4 ทรัพยากรมนุษย์และระบบเทคโนโลยีสารสนเทศได้รับการพัฒนาเพื่อปฏิรูปองค์กรสู่ยุคดิจิทัล และขับเคลื่อนคลัสเตอร์ของมหาวิทยาลัย

ความเชื่อมโยงของประเด็นยุทธศาสตร์ เป้าประสงค์ และกลยุทธ์ของแผนกลยุทธ์ 5 ปี (2565-2569)

คณะบริหารธุรกิจ มหาวิทยาลัยเทคโนโลยีราชมงคลอีสาน นครราชสีมา



แผนปฏิบัติการประจำปีงบประมาณ พ.ศ. 2565 – 2569
คณะบริหารธุรกิจ มหาวิทยาลัยเทคโนโลยีราชมงคลอีสาน นครราชสีมา

ประเด็นยุทธศาสตร์ที่ 1

ยกระดับมาตรฐานคุณภาพด้านวิชาการ การเรียนการสอนเป็นที่ยอมรับในระดับชาติและนานาชาติ ด้านบริหารธุรกิจ

เป้าประสงค์ : พัฒนาสรณะนักปฏิบัติด้านบริหารธุรกิจและผู้ประกอบการอย่างมืออาชีพ

กลยุทธ์ 1.1.1 พัฒนาการเรียนการสอนที่มุ่งเน้นผลลัพธ์ (Outcome Based Education : OBE) โดยบูรณาการศาสตร์ให้สอดคล้องกับความต้องการของตลาดแรงงาน และการเป็นผู้ประกอบการ

ตัวชี้วัด	ค่าเป้าหมาย					วิธีการเก็บข้อมูล	วิธีการคำนวณ	ผู้รับผิดชอบ
	65	66	67	68	69			
1.ร้อยละของจำนวนบัณฑิตที่ได้ออกมาและประกอบอาชีพ อิสระภายใน 1 ปี KPI.มทร.1.1	88	89	90	90	90	สาขาฯ รายงานผ่านรองคณบดีฝ่าย พัฒนานักศึกษา/รองคณบดีฝ่าย วิชาการและวิจัย	จำนวนบัณฑิตสำเร็จการศึกษา ภายใน 1 ปี ที่เป็น ผู้ประกอบการ หารด้วย จำนวน บัณฑิตสำเร็จการศึกษาทั้งหมด คูณ 100	ฝ่ายพัฒนานักศึกษา งานบริการการศึกษา
2.ร้อยละของจำนวน นักศึกษา/บัณฑิตที่เป็น ผู้ประกอบการ KPI.มทร.1.2	20	25	30	35	40	สาขาฯ รายงานผ่านรองคณบดีฝ่าย พัฒนานักศึกษา	จำนวนนักศึกษา/บัณฑิตที่เป็น ผู้ประกอบการ หารด้วย จำนวน บัณฑิตสำเร็จการศึกษาทั้งหมด คูณ 100	ฝ่ายพัฒนานักศึกษา งานบริการการศึกษา
3.ร้อยละของหลักสูตรที่ใช้ันตรกรรมการศึกษาที่สร้าง บัณฑิตตามคุณลักษณะบัณฑิตของมหาวิทยาลัย KPI.มทร.1.5	50	60	70	80	90	สาขาฯ รายงานผ่านรองคณบดีฝ่าย วิชาการและวิจัย	จำนวนหลักสูตรที่ใช้ันวัตรกรรม ที่สร้างบัณฑิตตามคุณลักษณะ บัณฑิตของมหาวิทยาลัย คูณ 100 หารด้วย จำนวนหลักสูตร ทั้งหมดที่เปิดสอนใน มหาวิทยาลัย	แผนกวิชาการและวิจัย งานบริการการศึกษา

ประเด็นยุทธศาสตร์ที่ 1

ยกระดับมาตรฐานคุณภาพด้านวิชาการ การเรียนการสอนเป็นที่ยอมรับในระดับชาติและนานาชาติ ด้านบริหารธุรกิจ

เป้าประสงค์ : พัฒนาสมรรถนะนักปฏิบัติด้านบริหารธุรกิจและผู้ประกอบการอย่างมืออาชีพ

กลยุทธ์ 1.1.1 พัฒนาการเรียนการสอนที่มุ่งเน้นผลลัพธ์ (Outcome Based Education : OBE) โดยบูรณาการศาสตร์ให้สอดคล้องกับความต้องการของตลาดแรงงาน และการเป็นผู้ประกอบการ

ตัวชี้วัด	ค่าเป้าหมาย					วิธีการเก็บข้อมูล	วิธีการคำนวณ	ผู้รับผิดชอบ
	65	66	67	68	69			
	4. ร้อยละของบัณฑิตที่ผ่านเกณฑ์การทดสอบภาษาอังกฤษตามมาตรฐาน CEFR ตั้งแต่ระดับ B 1ขึ้นไป KPI.มทร.1.6	25	50	75	100			
5. ร้อยละของบัณฑิตที่ผ่านเกณฑ์การทดสอบด้านทักษะเทคโนโลยีทางด้านดิจิทัล KPI.มทร.1.7	25	50	75	100	100	สาขาฯ รายงานผ่านรองคณบดีฝ่ายวิชาการและวิจัย	จำนวนบัณฑิตที่ผ่านเกณฑ์การทดสอบด้านทักษะเทคโนโลยีทางด้านดิจิทัล หารด้วย จำนวนบัณฑิตทั้งหมดที่สำเร็จการศึกษา คูณ 100	แผนกวิชาการและวิจัย งานบริการการศึกษา
6. จำนวนหลักสูตรที่มี Platform การเรียนรู้ตลอดชีวิต KPI มทร.1.8	2	3	4	5	6	สาขาฯ รายงานผ่านรองคณบดีฝ่ายวิชาการและวิจัย	นับจำนวนหลักสูตรที่มี Platform การเรียนรู้ตลอดชีวิต (หลักสูตร)	แผนกวิชาการและวิจัย งานบริการการศึกษา

ประเด็นยุทธศาสตร์ที่ 1

ยกระดับมาตรฐานคุณภาพด้านวิชาการ การเรียนการสอนเป็นที่ยอมรับในระดับชาติและนานาชาติ ด้านบริหารธุรกิจ

เป้าประสงค์ : พัฒนาสรณณะนักปฏิบัติด้านบริหารธุรกิจและผู้ประกอบการอย่างมืออาชีพ

กลยุทธ์ 1.1.1 พัฒนาการเรียนการสอนที่มุ่งเน้นผลลัพธ์ (Outcome Based Education : OBE) โดยบูรณาการศาสตร์ให้สอดคล้องกับความต้องการของตลาดแรงงาน และการเป็นผู้ประกอบการ

ตัวชี้วัด	ค่าเป้าหมาย					วิธีการเก็บข้อมูล	วิธีการคำนวณ	ผู้รับผิดชอบ
	65	66	67	68	69			
	7.จำนวนผู้เรียนหลักสูตรที่มี Platform การเรียนรู้ตลอดเวลา KPI.มทร.1.9	15	30	35	40			
KPI 2 Startup awards								
8. ร้อยละของจำนวนรางวัลสำหรับผู้ประกอบการใหม่ที่เป็นนักศึกษาหรือบัณฑิตที่ได้รับการยอมรับในระดับชาติและนานาชาติ KPI.มทร.2.1	5	5	10	10	20	สาขา รายงานผ่านรองคณบดีฝ่ายวิชาการและวิจัย	ผลรวมค่าถ่วงน้ำหนักของจำนวนรางวัลด้านผู้ประกอบการหารด้วยจำนวนผู้สำเร็จการศึกษาทั้งหมดคูณ100	แผนกวิชาการและวิจัย งานบริการการศึกษา
KPI 3 Technology Development and Innovation								
9. ร้อยละของจำนวนหลักสูตร/โปรแกรมเฉพาะที่ใช้เทคโนโลยี/นวัตกรรมเพื่อพัฒนาความเป็นผู้ประกอบการตามจุดเน้น(Cluster)ของยุทธศาสตร์มหาวิทยาลัย KPI.มทร.3.1	100	100	100	100	100	สาขา รายงานผ่านรองคณบดีฝ่ายวิชาการและวิจัย	จำนวนหลักสูตร/โปรแกรมเฉพาะที่ใช้เทคโนโลยี/นวัตกรรมเพื่อพัฒนาความเป็นผู้ประกอบการหารด้วยจำนวนหลักสูตร/โปรแกรมทั้งหมดคูณ 100	แผนกวิชาการและวิจัย งานบริการการศึกษา

ประเด็นยุทธศาสตร์ที่ 1

ยกระดับมาตรฐานคุณภาพด้านวิชาการ การเรียนการสอนเป็นที่ยอมรับในระดับชาติและนานาชาติ ด้านบริหารธุรกิจ

เป้าประสงค์ : พัฒนาสมรรถนะนักปฏิบัติด้านบริหารธุรกิจและผู้ประกอบการอย่างมืออาชีพ

กลยุทธ์ 1.1.1 พัฒนาการเรียนการสอนที่มุ่งเน้นผลลัพธ์ (Outcome Based Education : OBE) โดยบูรณาการศาสตร์ให้สอดคล้องกับความต้องการของตลาดแรงงาน และการเป็นผู้ประกอบการ

ตัวชี้วัด	ค่าเป้าหมาย					วิธีการเก็บข้อมูล	วิธีการคำนวณ	ผู้รับผิดชอบ
	65	66	67	68	69			
KPI 4 Percentage of Hlgh Qallty Learning								
10.ร้อยละของบุคลากรสายวิชาการที่มีคุณภาพสูง KPI.มทร.4.1	47	49	51	53	55	สาขาฯ รายงานผ่านรองคณบดีฝ่ายบริหาร	ผลรวมถ่วงน้ำหนักของจำนวนอาจารย์ตามระดับตำแหน่งวิชาการหารด้วยจำนวนอาจารย์ทั้งหมดคูณด้วย 100	แผนงานธุรการคณะ
11.ร้อยละของอาจารย์ประจำที่ได้รับการพัฒนาฐานสมรรถนะตามจุดเน้น (Cluster) ของยุทธศาสตร์มหาวิทยาลัย KPI.มทร.4.2	5	10	15	20	25	สาขาฯ รายงานผ่านรองคณบดีฝ่ายบริหาร	จำนวนอาจารย์ประจำที่ได้รับการพัฒนาฐานสมรรถนะตามจุดเน้น (Cluster) ของยุทธศาสตร์หารด้วยจำนวนอาจารย์ประจำทั้งหมดคูณ 100	แผนงานธุรการคณะ
12. ร้อยละของบุคลากรสายสนับสนุนที่มีคุณภาพสูง KPI.มทร.4.3	10	12	14	16	18	สาขาฯ รายงานผ่านรองคณบดีฝ่ายบริหาร	จำนวนบุคลากรสายสนับสนุนที่มีตำแหน่งสูงขึ้นหารด้วยบุคลากรสายสนับสนุนที่มีคุณสมบัติเข้าสู่ตำแหน่งคูณ 100	แผนงานธุรการคณะ

ประเด็นยุทธศาสตร์ที่ 2

ประเด็นยุทธศาสตร์ ที่ 2 : ปฏิรูประบบการทำงานวิจัย สร้างเทคโนโลยีและนวัตกรรมสู่ เชิงพาณิชย์ (บูรณาการงานวิจัยและนวัตกรรม)

เป้าประสงค์ : พัฒนางานวิจัยและนวัตกรรมทางบริหารธุรกิจสู่การนำไปใช้ประโยชน์ (Research and Innovation for Social Impact)

กลยุทธ์ 2.1.1 ส่งเสริมให้เกิดการตีพิมพ์ในวารสารระดับชาติและนานาชาติ

ตัวชี้วัด	ค่าเป้าหมาย					วิธีการเก็บข้อมูล	วิธีการคำนวณ	ผู้รับผิดชอบ
	65	66	67	68	69			
13.จำนวนผลงานวิจัย/บทความวิชาการที่ตีพิมพ์ ในฐาน Scopus Q1&Q2	5	5	10	15	20	สาขารายงานจำนวนผลงานวิจัย/ บทความวิชาการที่ตีพิมพ์หรือเผยแพร่ ในระดับนานาชาติ ผ่านรองคณบดีฝ่าย วิชาการและวิจัย (จำนวนผลงานของ อาจารย์-นับเป็นเรื่อง)	จำนวนงานวิจัยตีพิมพ์/หรือ เผยแพร่ในระดับนานาชาติ	แผนวิชาการและ วิจัย งานบริการ การศึกษา

กลยุทธ์ 2.1.2 ส่งเสริมให้เกิดการวิจัยทางบริหารธุรกิจสู่การนำไปใช้ประโยชน์

14.จำนวนผลงานวิจัย หรือนวัตกรรม (ทรัพย์สิน ทางปัญญา) ที่นำไปใช้ประโยชน์ (อนุสิทธิบัตร /practical contibution/หนังสือรับรองการใช้ ประโยชน์)	5	5	5	5	5	สาขารายงานจำนวนผลงานวิจัยหรือ นวัตกรรมทางบริหารธุรกิจผ่านรอง คณบดีฝ่ายวิชาการและวิจัย	จำนวนผลงานวิจัย หรือ นวัตกรรมทางบริหารธุรกิจ ที่ นำไปใช้ประโยชน์	แผนวิชาการและ วิจัยงานบริการ การศึกษา
---	---	---	---	---	---	---	--	---

ประเด็นยุทธศาสตร์ที่ 3

ปฏิรูประบบการสร้างความร่วมมือกับ พหุภาคี ทั้งในประเทศและต่างประเทศ (บูรณาการบริการวิชาการอย่างมีส่วนร่วม)

เป้าประสงค์ : ขับเคลื่อนและเพิ่มศักยภาพด้วยการบูรณาการวิชาการอย่างมีส่วนร่วมเพื่อสร้างความเข้มแข็งให้กับชุมชน (Sustainable Development Goals (SDGs))

กลยุทธ์ 3.1.1 ส่งเสริมการบริการวิชาการด้านบริหารธุรกิจแก่สังคม

ตัวชี้วัด	ค่าเป้าหมาย					วิธีการเก็บข้อมูล	วิธีการคำนวณ	ผู้รับผิดชอบ
	65	66	67	68	69			
15.ร้อยละของรายได้ที่เพิ่มขึ้นจากการวิจัยและบริการวิชาการ	5	5	5	5	5	ศูนย์บริการวิชาการรายงานผ่านรองคณบดีฝ่ายวิชาการและวิจัย	จำนวนเงินรายได้จากการบริการวิชาการปีงบประมาณที่ i ทหารด้วยจำนวนเงินรายได้จากการบริการวิชาการปีงบประมาณก่อน) ลบด้วย 1 คูณ 100	แผนกวิชาการและ วิจัยงานบริการ การศึกษา

ประเด็นยุทธศาสตร์ที่ 4

ปฏิรูประบบการบริหารองค์กรสู่ยุคดิจิทัล และเชื่อมโยงสู่การพัฒนาที่ยั่งยืน (การพัฒนาศักยภาพการบริหารจัดการภายใต้หลักธรรมาภิบาล)

เป้าประสงค์ : ขับเคลื่อนองค์กรสู่มาตรฐานสากล (Global Standard) ด้วยระบบบริหารจัดการภายใต้หลักธรรมาภิบาล

กลยุทธ์ 4.1.1 สนับสนุนกลไกการบริหารจัดการตามแนวทางเกณฑ์คุณภาพการศึกษาเพื่อความเป็นเลิศ (EdPEX)

ตัวชี้วัด	ค่าเป้าหมาย					วิธีการเก็บข้อมูล	วิธีการคำนวณ	ผู้รับผิดชอบ
	65	66	67	68	69			
16. คะแนนการประเมินตามเกณฑ์ EdPEX : Education Criteria for Performance Excellence KPI.มทร.12.1	165	180	200	250	300	ฝ่ายแผนและประกันคุณภาพ การศึกษาร่วมกับฝ่ายอื่นๆ ในการเขียนเล่มรายงาน	ผลคะแนนการประเมินตามเกณฑ์ EdPEX จากรายงานประเมิน Feedback report จาก คณะกรรมการตรวจประเมิน	แผนงานแผนและประกันคุณภาพ การศึกษา
17.ระดับความสำเร็จในการบริหารจัดการเพื่อการ ขับเคลื่อนยุทธศาสตร์ตามจุดเน้น (Cluster) ของ มหาวิทยาลัย KPI.มทร.12.2	3	4	4	5	5	ฝ่ายแผนและประกันคุณภาพ การศึกษาร่วมกับฝ่ายอื่นๆ ในการเขียนเล่มรายงาน	จำนวนบุคลากรที่ได้รับการพัฒนา ตามยุทธศาสตร์คลัสเตอร์ด้วย จำนวนบุคลากรของหน่วยงาน	แผนงานแผนและประกันคุณภาพ การศึกษา

ภาคผนวก

กระบวนการ

วิเคราะห์สภาพแวดล้อมในการดำเนินงาน (SWOT) ของคณะบริหารธุรกิจ มหาวิทยาลัยเทคโนโลยีราชมงคลอีสาน นครราชสีมา

S จุดแข็ง	W จุดอ่อน
<p>● ด้านผลิตบัณฑิต</p> <ol style="list-style-type: none"> 1. เป็นคณะที่มีประวัติความเป็นมา และชื่อเสียงจากอดีตที่สะสมอย่างยาวนาน 2. มีวัฒนธรรมองค์กรที่ดี บุคลากรมีความสัมพันธ์กันอย่างใกล้ชิดร่วมมือร่วมใจ ความสามัคคี และเกิดความผูกพันภายในองค์กรเหมือนเป็นครอบครัวเดียวกัน 3. บุคลากรสายวิชาการในคณะ มีประสบการณ์ มีความรู้ มีความสามารถ และมีความเชี่ยวชาญในวิชาชีพศาสตร์ด้านบริหารธุรกิจ 4. คณะมีบุคลากรสายวิชาการที่คณาจารย์ศึกษาระดับปริญญาเอกจำนวนมาก (ร้อยละ 50.00) 5. บุคลากรมีการปรับตัวในด้านการงานที่เน้นให้เกิดการพัฒนาก้าวหน้าในสายงาน เพื่อให้บรรลุประสิทธิภาพการทำงาน 6. คณะมีหลักสูตรที่มุ่งเน้นตอบสนองความต้องการการพัฒนาประเทศ เช่น หลักสูตรการจัดการ - การจัดการโลจิสติกส์ หลักสูตรการจัดการ-การจัดการธุรกิจการบิน หลักสูตรระยะสั้น และรายวิชาใหม่ๆ มีการบูรณาการองค์ความรู้ข้ามศาสตร์ด้านบริหารที่ทันสมัยทันต่อการเปลี่ยนแปลงตามสภาวการณ์การเปลี่ยนแปลงของประเทศ 7. คณะมีหลักสูตรเน้นการบ่มเพาะนักศึกษาเพื่อเสริมสร้างประสบการณ์ชีวิต ภาวะผู้นำ ทักษะชีวิต และการอยู่ร่วมกันกับผู้อื่น 8. คณะมีการบริหารจัดการแบบยืดหยุ่น ให้อิสระในการแสดงความคิดเห็น และให้การสนับสนุนในการทำงานด้านต่างๆ เพื่อให้บรรลุเป้าหมายอย่างมีประสิทธิภาพ 9. คณะมีผลงานด้านวิชาการ ผลงานการประกวดของนักศึกษาที่เป็นที่ยอมรับระดับประเทศ 	<p>● ด้านผลิตบัณฑิต</p> <ol style="list-style-type: none"> 1. นักศึกษาขาดทักษะด้านภาษาอังกฤษ 2. แหล่งในการสืบค้นข้อมูลยังไม่สามารถตอบสนองตัวชี้วัดของมหาวิทยาลัยได้ โดยเฉพาะ ฐานข้อมูลงานวิจัย และฐานข้อมูลต่าง ๆ ด้านบริหารธุรกิจ 3. บุคลากรสายวิชาการและสายสนับสนุน มีทักษะภาษาต่างประเทศน้อย (พูด, อ่าน, เขียน) 4. ยังไม่มีหลักสูตรนานาชาติ 5. ขาดกลไกความสัมพันธ์เชื่อมโยงระหว่างศิษย์เก่า ศิษย์ปัจจุบัน และคณาจารย์

S จุดแข็ง	W จุดอ่อน
<p>10.บัณฑิตได้รับการยอมรับ เป็นที่ต้องการของสถานประกอบการ (ร้อยละการมีงานทำ 76.62 / ความพึงพอใจของสถานประกอบการ)</p> <p>11. คณะมีสภาพแวดล้อม อาคารสถานที่ และสิ่งสนับสนุนการเรียนรู้ เพื่อสร้างบรรยากาศในการเรียนการสอน ส่งผลให้เกิดภาพพจน์ที่ดี</p> <p>12.มีความร่วมมือและสร้างเครือข่ายองค์กรวิชาชีพต่างๆ เช่น สภาวิชาชีพบัญชี, สถาบันคุณวุฒิวิชาชีพ TFT</p> <ul style="list-style-type: none"> ● ด้านวิจัย <p>13. มีความหลากหลายทางศาสตร์/สาขาวิชาที่เอื้อต่อการบูรณาการงานวิจัย</p> <p>14. ความแข็งแกร่งด้านการก่อตั้งศูนย์บริการวิชาการช่วยเหลือสังคม</p> <p>15.มีระบบจูงใจให้รางวัลผลงานวิจัยที่มีคุณภาพที่มีการเผยแพร่เป็นที่ยอมรับในระดับชาติและนานาชาติ</p> <p>16. มีบุคลากรที่มีศักยภาพในการทำวิจัย</p> <ul style="list-style-type: none"> ● ด้านบริการวิชาการ <p>17. มีศูนย์บริการวิชาการที่ส่งเสริมและขับเคลื่อนองค์ความรู้เพื่อแก้ไขปัญหาสู่ชุมชน</p> <p>18.มีสาขาวิชาที่ทำที่หลักกลายเป็นที่ยอมรับ และตอบสนองความต้องการของชุมชนและสังคมได้</p> <ul style="list-style-type: none"> ● ด้านการบริหารจัดการ <p>19.มีนโยบายในการนำระบบคุณภาพเพื่อความเป็นเลิศ (EdPEX) นำใช้ในการพัฒนาองค์กร</p>	<ul style="list-style-type: none"> ● ด้านวิจัย <p>6. ผลงานวิจัยของคณะระดับชาติ และนานาชาติ รวมถึงผลงานที่สร้างชื่อเสียงยังมีน้อย</p> <ul style="list-style-type: none"> ● ด้านบริการวิชาการ <p>7.การจัดการรายได้ของคณะบางอย่างไม่มีระบบรองรับเพื่อลดภาระเวลาของอาจารย์ที่ต้องมีส่วนร่วมในการดำเนินงานในส่วนนั้น</p> <p>8. ขาดการมีส่วนร่วมทางสังคมกับชุมชน และขาดระบบงานการขับเคลื่อนที่ทำให้เกิด Impact</p> <p>9.ขาดระบบเครือข่ายชุมชน/สังคมที่มีประสิทธิภาพ</p> <p>10. ขาดนโยบายเชิงรุกในด้านการบริการวิชาการ</p> <p>11. ขาดการบูรณาการระหว่างศาสตร์วิชา/คณะเพื่อให้เกิดการบริการวิชาการที่เป็นประโยชน์ต่อชุมชนและสังคม</p> <ul style="list-style-type: none"> ● ด้านการบริหารจัดการ <p>12. จนท.สายสนับสนุน ไม่มี service mind และต้องพัฒนาทักษะความคิดเชิงระบบ,ความชัดเจนของหน้าที่ตามโครงสร้าง</p>

S จุดแข็ง	W จุดอ่อน
<p>20. ผู้บริหารคณะฯ บริหารงานด้วยหลักธรรมาภิบาล โดยคำนึงถึงประโยชน์ของคณะฯและมหาวิทยาลัยฯ และผู้มีส่วนได้เสีย</p>	<p>13.บุคลากรไม่แสดงศักยภาพของตนเอง ไม่กล้าทำงานที่ท้าทาย ไม่เข้าไปมีส่วนร่วมกับการพัฒนาองค์กร จังหวัด และอื่นๆ ทำให้ขาดการพัฒนาตนเอง</p> <p>14.เทคโนโลยี อุปกรณ์ เครื่องคอมพิวเตอร์ ยังไม่ทันสมัย และยังไม่เพียงพอกับความต้องการ</p> <p>15. บุคลากรบางท่านมุ่งเน้นการทำงานด้านเดียว ขาดการบูรณาการกับงานด้านอื่นๆ</p> <p>16. การจัดหาเครื่องมือหรืออุปกรณ์ที่มีคุณภาพ เพื่อใช้สำหรับการเรียนการสอนและการวิจัย เนื่องจากข้อจำกัดของงบประมาณ</p>

O โอกาส	T อุปสรรค
<ul style="list-style-type: none"> ● ด้านผลิตบัณฑิต 1. หลักสูตรในคณะยังเป็นที่ต้องการของตลาด แรงงานอย่างสูง เช่น หลักสูตรการจัดการโลจิสติกส์,หลักสูตรการบัญชี,หลักสูตรระบบสารสนเทศศนวัตกรรมธุรกิจดิจิทัล 2. นโยบายของรัฐบาลสนับสนุนให้คณะฯเปิดหลักสูตรที่หลากหลายเพื่อพัฒนาทักษะวิชาชีพ เช่น หลักสูตรต่อเนื่อง หลักสูตรเทียบโอน Short-Course ,Up-Skill , Re- Skill) การเรียนแบบเก็บหน่วยกิต การเรียนเพื่อพัฒนาความรู้เฉพาะด้าน Pre-degree, Non-degree 3. อว. สนับสนุนให้มหาวิทยาลัยจะทำหลักสูตรเพื่อตอบสนองความต้องการโดยเฉพาะหลักสูตรระยะสั้น ● ด้านวิจัย 4. โครงการวิจัยทุกงานต้องการผู้เชี่ยวชาญด้านบริหารธุรกิจ 5. มีแหล่งทุนวิจัยทั้งภายในและภายนอก ● ด้านบริการวิชาการ 6. การได้รับความไว้วางใจจากหน่วยงานภายนอกทั้งภาครัฐและเอกชน มีเครือข่ายความร่วมมือในการทำงาน 7. องค์กรภายนอกต้องการองค์ความรู้ใหม่ๆ ก่อให้เกิดโอกาสในการจัดโครงการบริการวิชาการที่ก่อให้เกิดรายได้ หรือโครงการให้เปล่า ที่สร้างชื่อเสียงให้กับคณะ ● ด้านบริหารจัดการ 8. Disruption ที่รุนแรงรวดเร็ว รวมถึง Covid-19 เร่งรัดกดดันให้บุคลากรปรับตัวง่ายขึ้น เป็นโอกาสที่ดีในการสร้าง Transformation 9. คณะบริหารอยู่ภายใต้มทร.อีสานที่เป็นอันดับ 1 ของราชมณฑล และมีทำเลที่ตั้งอยู่ในเมือง เดินทางไปมาได้สะดวก 	<ul style="list-style-type: none"> ● ด้านผลิตบัณฑิต 1. มีคู่แข่งชั้นในสายวิชาชีพด้านบริหารธุรกิจในเขตภาคอีสานค่อนข้างมาก 2. จำนวนนักศึกษาเข้าระบบน้อยลง 3. ปัญหาเศรษฐกิจและโรคระบาด (Covid-19) และปัจจัยทางด้านภาครัฐส่งผลให้คนเข้าสู่ตลาดแรงงานเร็วขึ้นซึ่งมีผลกระทบต่อการศึกษา 4. การแข่งขันด้านการรับผู้เรียนใหม่ นโยบายต่างๆ ของทั้งภาครัฐและมหาวิทยาลัยที่อาจล่าช้า ทำให้การทำงานในบางส่วนต้องล่าช้าตาม ไม่ทันกับความต้องการของบุคลากรหรือนักศึกษา ● ด้านวิจัย 5. การพิจารณาโครงการร่างงานวิจัยใช้เวลาในการพิจารณาล่าช้า 6. ระบบการสืบค้นการวิจัยในไทยยังไม่สมบูรณ์ 7. มหาวิทยาลัยยังไม่มีกลไกในการติดต่อประสานงานกับนักวิจัยที่ชัดเจน ● ด้านบริการวิชาการ 8. ชุมชนหรือหน่วยงานบางแห่ง ยังไม่รู้จักความสามารถของบุคลากรในคณะบริหารธุรกิจ ● ด้านบริหารจัดการ 1. วิกฤตภาวะเศรษฐกิจของประเทศที่กำลังเริ่มเข้าสู่สภาวะถดถอยอำนาจให้รัฐบาล จัดสรร งบประมาณแก่มหาวิทยาลัยลดลงจนอาจเกิดปัญหาขึ้นกับคณะฯ นทางการใช้ งบประมาณด้านต่าง ๆ 2. ข้อจำกัดในการดำเนินโครงการของมหาวิทยาลัย

O โอกาส	T อุปสรรค
<p>10. นโยบายของชาติและมทร อีสาน เกี่ยวกับการขับเคลื่อนยุทธศาสตร์เพื่อสังคม</p> <p>11. ศูนย์กลาง อุตสาหกรรม เศรษฐกิจ อีสานใต้</p> <p>12. คณะได้รับการยอมรับในเรื่องคุณภาพ และได้รับความสนใจจากผู้เข้ารับการศึกษา รวมถึงผู้ที่มีส่วนเกี่ยวข้องทั้งใน และนอกเขตจังหวัดนครราชสีมา เช่น ผู้ปกครอง,ครู อาจารย์ หรือสถานประกอบการ มีค่านิยมเกี่ยวกับการเข้าศึกษาต่อในสถาบันการศึกษาของรัฐ</p> <p>13. เทคโนโลยีการสื่อสารทำให้ผู้ใช้เข้าถึงทรัพยากรอิเล็กทรอนิกส์ได้ง่ายขึ้น ทุกที่ ทุกเวลาความก้าวหน้าทางเทคโนโลยี ส่งเสริมการเรียนรู้ที่หลากหลาย เอื้ออำนวยต่อการบริหารงาน</p> <p>14. นโยบายมหาวิทยาลัยฯ ส่งเสริมให้ คณะฯ บริหารงานได้สะดวกและรวดเร็วขึ้น</p>	<p>3. เทคโนโลยีที่เปลี่ยนแปลงอย่างรวดเร็วและรวดเร็วตลอดเวลา อาจทำให้อาจารย์บางท่านไม่เท่าทัน ต้องมีการ KM แลกเปลี่ยนเรียนรู้อย่างแท้จริง</p> <p>4.การพัฒนาด้านเทคโนโลยีที่ส่งผลต่อการดำเนินของภาคธุรกิจที่เปลี่ยนแปลง การใช้เทคโนโลยี (AI)ทดแทนกำลังคนมีเพิ่มมากขึ้น</p>

**การประเมินระดับความคิดเห็นมุมมองต่อสภาการณ์ปัจจุบันของ
คณะบริหารธุรกิจ**

ประเภท SWOT	รายการวิเคราะห์ SWOT	Average	กำหนดปัจจัย ภายนอก/ภายใน
โอกาส (Opportunities)	2. นโยบายของรัฐบาลสนับสนุนให้คณะฯเปิดหลักสูตรที่หลากหลายเพื่อพัฒนาทักษะวิชาชีพเช่น หลักสูตรต่อเนื่อง หลักสูตรเทียบโอน Short-Course ,Up-Skill , Re- Skill) การเรียนแบบเก็บหน่วยกิต การเรียนเพื่อพัฒนาความรู้ เฉพาะด้าน Pre-degree, Non-degree	4.75	4. ด้านการเมือง และกฎหมาย (P)
	1. หลักสูตรในคณะยังเป็นที่ต้องการของตลาดแรงงานอย่างสูงเช่น หลักสูตรการจัดการโลจิสติกส์,หลักสูตรการบัญชี, หลักสูตรระบบสารสนเทศนวัตกรรมธุรกิจดิจิทัลUntitled Question	4.70	1. ด้านสังคมและ วัฒนธรรม(S)
	3. อว. สนับสนุนให้มหาวิทยาลัยจะทำหลักสูตรเพื่อตอบสนองความต้องการโดยเฉพาะหลักสูตรระยะสั้น	4.70	3. ด้านเศรษฐกิจ (E)
	7. องค์กรภายนอกต้องการองค์ความรู้ใหม่ๆ ก่อให้เกิดโอกาสในการจัดโครงการบริการวิชาการที่ก่อให้เกิดรายได้หรือโครงการให้เปล่า ที่สร้างชื่อเสียงให้กับคณะ	4.50	3. ด้านเศรษฐกิจ (E)
	4. โครงการวิจัยทุกงานต้องการผู้เชี่ยวชาญด้านบริหารธุรกิจ	4.40	4. ด้านการเมือง และกฎหมาย (P)
	12. คณะได้รับการยอมรับในเรื่องคุณภาพ และได้รับความสนใจจากผู้เข้ารับการศึกษา รวมถึงผู้ที่มีส่วนเกี่ยวข้องทั้งในและนอกเขตจังหวัดนครราชสีมา เช่น ผู้ปกครอง,ครู อาจารย์ หรือสถานประกอบการ มีค่านิยมเกี่ยวกับการเข้าศึกษาต่อในสถาบันการศึกษาของรัฐ	4.35	1. ด้านสังคมและ วัฒนธรรม(S)
	9. คณะบริหารอยู่ภายใต้มทร.อีสานที่เป็นอันดับ 1 ของราชมงคล และมีทำเลที่ตั้งอยู่ในเมือง เดินทางไปมาได้สะดวก	4.30	1. ด้านสังคมและ วัฒนธรรม(S)
	11. ศูนย์กลาง อุตสาหกรรม เศรษฐกิจ อีสานใต้	4.30	3. ด้านเศรษฐกิจ (E)
	13. เทคโนโลยีการสื่อสารทำให้ผู้ใช้เข้าถึงทรัพยากรอิเล็กทรอนิกส์ได้ง่ายขึ้น ทุกที่ ทุกเวลาความก้าวหน้าทาง	4.30	2. ด้านเทคโนโลยี (T)

ประเภท SWOT	รายการวิเคราะห์ SWOT	Average	กำหนดปัจจัยภายนอก/ภายใน
	เทคโนโลยี ส่งเสริมการเรียนรู้ที่หลากหลาย เอื้ออำนวยต่อการบริหารงาน		
	10. นโยบายของชาติและมทร อีสาน เกี่ยวกับการขับเคลื่อนยุทธศาสตร์เพื่อสังคม	4.25	4. ด้านการเมืองและกฎหมาย (P)
	6. การได้รับความไว้วางใจจากหน่วยงานภาคนอกทั้งภาครัฐและเอกชน มีเครือข่ายความร่วมมือในการทำงาน	4.20	1. ด้านสังคมและวัฒนธรรม(S)
	8. Disruption ที่รุนแรงรวดเร็ว รวมถึง Covid-19 เร่งรัดกดดันให้บุคลากรปรับตัวง่ายขึ้น เป็นโอกาสที่ดีในการสร้าง Transformation	4.15	2. ด้านเทคโนโลยี (T)
	14. นโยบายมหาวิทยาลัยฯ ส่งเสริมให้ คณะฯ บริหารงานได้สะดวกและรวดเร็วขึ้น	4.10	4. ด้านการเมืองและกฎหมาย (P)
	5. มีแหล่งทุนวิจัยทั้งภายในและภายนอก	3.95	3. ด้านเศรษฐกิจ (E)
อุปสรรค (Threats)	1. มีคู่แข่งชั้นในสายวิชาชีพด้านบริหารธุรกิจในเขตภาคอีสานค่อนข้างมาก	4.65	1. ด้านสังคมและวัฒนธรรม(S)
	9. วิกฤตภาวะเศรษฐกิจของประเทศที่กำลังเริ่มเข้าสู่สภาวะถดถอยอำนาจให้รัฐบาล จัดสรร งบประมาณแก่มหาวิทยาลัยลดลงจนอาจเกิดปัญหาขึ้นกับคณะฯ นทางการใช้งบประมาณด้าน ต่าง ๆ	4.60	3. ด้านเศรษฐกิจ (E)
	2. จำนวนนักศึกษาเข้าระบบน้อยลง	4.50	1. ด้านสังคมและวัฒนธรรม(S)
	3. ปัญหาเศรษฐกิจและโรคระบาด (Covid-19) และปัจจัยทางด้านภาครัฐส่งผลให้คนเข้าสู่ตลาดแรงงานเร็วขึ้นซึ่งมีผลกระทบต่อการศึกษา	4.50	3. ด้านเศรษฐกิจ (E)
	10. ข้อจำกัดในการดำเนินโครงการของมหาวิทยาลัย	4.25	3. ด้านเศรษฐกิจ (E)
	8. ชุมชนหรือหน่วยงานบางแห่ง ยังไม่รู้จักความสามารถของบุคลากรในคณะบริหารธุรกิจ	4.20	1. ด้านสังคมและวัฒนธรรม(S)
	11. เทคโนโลยีที่เปลี่ยนแปลงอย่างรุนแรงและรวดเร็วตลอดเวลา อาจทำให้อาจารย์บางท่านไม่เท่าทัน ต้องมีการ KM แลกเปลี่ยนเรียนรู้อย่างแท้จริง	4.20	2. ด้านเทคโนโลยี (T)

ประเภท SWOT	รายการวิเคราะห์ SWOT	Average	กำหนดปัจจัยภายนอก/ภายใน
	4.การแข่งขันด้านการรับผู้เรียนใหม่ นโยบายต่างๆ ของทั้งภาครัฐ และมหาวิทยาลัยที่อาจล่าช้า ทำให้การทำงานในบางส่วนต้องล่าช้าตาม ไม่ทันกับความต้องการของบุคลากรหรือนักศึกษา	4.15	4. ด้านการเมืองและกฎหมาย (P)
	12. การพัฒนาด้านเทคโนโลยีที่ส่งผลต่อการดำเนินของภาครัฐกิจที่เปลี่ยนแปลง การใช้เทคโนโลยี (AI)ทดแทนกำลังคนมีเพิ่มมากขึ้น	4.15	2. ด้านเทคโนโลยี (T)
	5.การพิจารณาโครงการร่างงานวิจัยใช้เวลาในการพิจารณาล่าช้า	4.10	3. ด้านเศรษฐกิจ (E)
	7.มหาวิทยาลัยยังไม่มีกลไกในการติดต่อประสานงานกับนักวิจัยที่ชัดเจน	4.00	1. ด้านสังคมและวัฒนธรรม(S)
	6.ระบบการสืบค้นการวิจัยในไทยยังไม่สมบูรณ์	3.95	2. ด้านเทคโนโลยี (T)
จุดแข็ง (Strengths)	19.มีนโยบายในการนำระบบคุณภาพเพื่อความเป็นเลิศ (EdPEX) นำใช้ในการพัฒนาองค์กร	4.70	6. ด้านบริหารจัดการ (m4)
	20. ผู้บริหารคณะฯ บริหารงานด้วยหลักธรรมาภิบาล โดยคำนึงถึงประโยชน์ของคณะฯและมหาวิทยาลัยฯ และผู้มีส่วนได้เสีย	4.70	6. ด้านบริหารจัดการ (m4)
	6. คณะมีหลักสูตรที่มุ่งเน้นตอบสนองความต้องการการพัฒนาประเทศ เช่น หลักสูตรการจัดการ -การจัดการโลจิสติกส์ หลักสูตรการจัดการ-การจัดการธุรกิจการบิน หลักสูตรระยะสั้น และรายวิชาใหม่ๆ มีการบูรณาการองค์ความรู้ข้ามศาสตร์ด้านบริหารที่ทันสมัยทันต่อการเปลี่ยนแปลงตามสภาวการณ์การเปลี่ยนแปลงของประเทศ	4.55	1. ด้านโครงสร้างและนโยบาย (s1)
	1. เป็นคณะที่มีประวัติความเป็นมา และชื่อเสียงจากอดีตที่สะสมอย่างยาวนาน	4.50	2. ด้านผลผลิตและการบริหาร (s2)
	2. มีวัฒนธรรมองค์กรที่ดี บุคลากรมีความสัมพันธ์กันอย่างใกล้ชิด ร่วมมือร่วมใจ ความสามัคคี และเกิดความผูกพันภายในองค์กรเหมือนเป็นครอบครัวเดียวกัน	4.45	6. ด้านบริหารจัดการ (m4)
	3. บุคลากรสายวิชาการในคณะ มีประสบการณ์ มีความรู้ มีความสามารถ และมีความเชี่ยวชาญในวิชาชีพศาสตร์ด้านบริหารธุรกิจ	4.45	3. ด้านบุคลากร (m1)

ประเภท SWOT	รายการวิเคราะห์ SWOT	Average	กำหนดปัจจัยภายนอก/ภายใน
	15. มีระบบจูงใจให้รางวัลผลงานวิจัยที่มีคุณภาพที่มีการเผยแพร่เป็นที่ยอมรับในระดับชาติและนานาชาติ	4.35	6. ด้านบริหารจัดการ (m4)
	12. มีความร่วมมือและสร้างเครือข่ายองค์กรวิชาชีพต่างๆ เช่น สภาวิชาชีพบัญชี, สถาบันคุณวุฒิวิชาชีพ TFT	4.30	6. ด้านบริหารจัดการ (m4)
	13. มีความหลากหลายทางศาสตร์/สาขาวิชาที่เอื้อต่อการบูรณาการงานวิจัย	4.30	1. ด้านโครงสร้างและนโยบาย (s1)
	18. มีสาขาวิชาที่หลักหลายเป็นที่ยอมรับ และตอบสนองความต้องการของชุมชนและสังคมได้	4.30	1. ด้านโครงสร้างและนโยบาย (s1)
	5. บุคลากรมีการปรับตัวในด้านการทำงานที่เน้นให้เกิดการพัฒนาก้าวหน้าในสายงาน เพื่อให้บรรลุประสิทธิภาพการทำงาน	4.25	2. ด้านผลผลิตและการบริหาร (s2)
	17. มีศูนย์บริการวิชาการที่ส่งเสริมและขับเคลื่อนองค์ความรู้เพื่อแก้ไขปัญหาสู่ชุมชน	4.25	1. ด้านโครงสร้างและนโยบาย (s1)
	8. คณะมีการบริหารจัดการแบบยืดหยุ่น ให้อิสระในการแสดงความคิดเห็น และให้การสนับสนุนในการทำงานด้านต่างๆ เพื่อให้บรรลุเป้าหมายอย่างมีประสิทธิภาพ	4.20	6. ด้านบริหารจัดการ (m4)
	4. คณะมีบุคลากรสายวิชาการที่คุณวุฒิการศึกษาระดับปริญญาเอกจำนวนมาก (ร้อยละ 50.00)	4.10	2. ด้านผลผลิตและการบริหาร (s2)
	7. คณะมีหลักสูตรเน้นการบ่มเพาะนักศึกษาเพื่อเสริมสร้างประสบการณ์ชีวิต ภาวะผู้นำ ทักษะชีวิต และการอยู่ร่วมกันกับผู้อื่น	4.10	2. ด้านผลผลิตและการบริหาร (s2)
	11. คณะมีสภาพแวดล้อม อาคารสถานที่ และสิ่งสนับสนุนการเรียนรู้ เพื่อสร้างบรรยากาศในการเรียนการสอน ส่งผลให้เกิดภาพพจน์ที่ดี	4.10	6. ด้านบริหารจัดการ (m4)
	16. มีบุคลากรที่มีศักยภาพในการทำวิจัย	4.10	3. ด้านบุคลากร (m1)
	14. ความแข็งแกร่งด้านการก่อตั้งศูนย์บริการวิชาการช่วยเหลือสังคม	4.05	1. ด้านโครงสร้างและนโยบาย (s1)
	10. บัณฑิตได้รับการยอมรับ เป็นที่ต้องการของสถานประกอบการ (ร้อยละการมีงานทำ 76.62 / ความพึงพอใจของสถานประกอบการ)	4.00	2. ด้านผลผลิตและการบริหาร (s2)

ประเภท SWOT	รายการวิเคราะห์ SWOT	Average	กำหนดปัจจัยภายนอก/ภายใน
	9. คณะมีผลงานด้านวิชาการ ผลงานการประกวดของนักศึกษาที่เป็นที่ยอมรับระดับประเทศ	3.70	2. ด้านผลผลิตและการบริหาร (s2)
จุดอ่อน (Weaknesses)	4. ยังไม่มีหลักสูตรนานาชาติ	4.20	1. ด้านโครงสร้างและนโยบาย (s1)
	6. ผลงานวิจัยของคณะระดับชาติ และนานาชาติ รวมถึงผลงานที่สร้างชื่อเสียงยังมีน้อย	4.20	6. ด้านบริหารจัดการ (m4)
	15. บุคลากรบางท่านมุ่งเน้นการทำงานด้านเดียว ขาดการบูรณาการกับงานด้านอื่นๆ	4.20	3. ด้านบุคลากร (m1)
	1. นักศึกษาขาดทักษะด้านภาษาอังกฤษ	4.15	2. ด้านผลผลิตและการบริหาร (s2)
	3. บุคลากรสายวิชาการและสายสนับสนุน มีทักษะภาษาต่างประเทศน้อย (พูด, อ่าน, เขียน)	4.15	3. ด้านบุคลากร (m1)
	7.การจัดหารายได้ของคณะบางอย่างไม่ม่มีระบบรองรับเพื่อลดภาระเวลาของอาจารย์ที่ต้องมีส่วนร่วมในการดำเนินงานในส่วนนั้น	4.10	4. ด้านประสิทธิภาพการเงิน (m2)
	2. แหล่งในการสืบค้นข้อมูลยังไม่สามารถตอบสนองตัวชีวิตของมหาวิทยาลัยได้ โดยเฉพาะ ฐานข้อมูลงานวิจัย และฐานข้อมูลต่าง ๆ ด้านบริหารธุรกิจ	4.05	2. ด้านผลผลิตและการบริหาร (s2)
	16. การจัดหาเครื่องมือหรืออุปกรณ์ที่มีคุณภาพ เพื่อใช้สำหรับการเรียนการสอนและการวิจัย เนื่องจากข้อจำกัดของงบประมาณ	4.05	5. ด้านวัสดุอุปกรณ์ (m3)
	13.บุคลากรไม่แสดงศักยภาพของตนเอง ไม่กล้าทำงานที่ทำทหาย ไม่เข้าไปมีส่วนร่วมกับการพัฒนาองค์กร จังหวัด และอื่นๆ ทำให้ขาดการพัฒนาตนเอง	4.00	3. ด้านบุคลากร (m1)
	5. ขาดกลไกความสัมพันธ์เชื่อมโยงระหว่างศิษย์เก่า ศิษย์ปัจจุบัน และคณาจารย์	3.95	6. ด้านบริหารจัดการ (m4)
10. ขาดนโยบายเชิงรุกในด้านการบริการวิชาการ	3.95	6. ด้านบริหารจัดการ (m4)	
8. ขาดการมีส่วนร่วมทางสังคมกับชุมชน และขาดระบบงานการขับเคลื่อนที่ทำให้เกิด Impact	3.90	1. ด้านโครงสร้างและนโยบาย (s1)	
9.ขาดระบบเครือข่ายชุมชน/สังคมที่มีประสิทธิภาพ	3.90	1. ด้านโครงสร้างและนโยบาย (s1)	

ประเภท SWOT	รายการวิเคราะห์ SWOT	Average	กำหนดปัจจัย ภายนอก/ภายใน
	<p>11. ขาดการบูรณาการระหว่างศาสตร์วิชา/คณะเพื่อให้เกิดการบริการวิชาการที่เป็นประโยชน์ต่อชุมชนและสังคม</p> <p>14.เทคโนโลยี อุปกรณ์ เครื่องคอมพิวเตอร์ ยังไม่ทันสมัย และยังไม่เพียงพอกับความต้องการ</p> <p>12. จนท.สายสนับสนุน ไม่มี service mind และต้องพัฒนาทักษะความคิดเชิงระบบ,ความชัดเจนของหน้าที่ตามโครงสร้าง</p>	<p>3.85</p> <p>3.80</p> <p>3.65</p>	<p>1. ด้านโครงสร้างและนโยบาย (s1)</p> <p>5. ด้านวัสดุอุปกรณ์ (m3)</p> <p>3. ด้านบุคลากร (m1)</p>

